

Analiza stanu gospodarki odpadami komunalnymi na terenie Gminy Radłów za rok 2017



Radłów, kwiecień 2018 r.

I. PODSTAWA PRAWNA

Zgodnie z art. 3 ust. 2 pkt 10 ustawy z dnia 13 września 1996r. o utrzymaniu czystości i porządku w gminach (Dz.U. z 2017 r. poz. 1289) jednym z zadań Gminy jest dokonanie corocznej analizy stanu gospodarki odpadami komunalnymi, w celu weryfikacji możliwości technicznych i organizacyjnych Gminy w zakresie gospodarowania odpadami komunalnymi. Ma również za zadanie dostarczenie informacji o liczbie mieszkańców, właścicieli nieruchomości zamieszkałych, ilości odpadów wytworzonych na terenie gminy z rozróżnieniem na odpady zebrane selektywnie i nieselektywnie. Stosownie do art. 9tb wyżej wymienionej ustawy niniejsza analiza została sporządzana na podstawie sprawozdań miesięcznych i półrocznych sporządzanych przez podmioty odbierające odpady komunalne od właścicieli nieruchomości oraz rocznego sprawozdania z realizacji zadań z zakresu gospodarowania odpadami komunalnymi Wójta Gminy Radłów.

II. UCHWAŁY OBOWIĄZUJĄCE NA TERENIE GMINY RADŁÓW W 2017 R. DOTYCZĄCE GOSPODARKI ODPADAMI KOMUNALNYMI

W zakresie gospodarki odpadami na terenie Gminy Radłów w 2017 roku obowiązywały poniższe uchwały:

1. Uchwała Nr 60/IX/2015 z dnia 23 września 2015. – w sprawie uchwalenia regulaminu utrzymania czystości i porządku na terenie Gminy Radłów – obowiązywała ona w terminie do 11 października 2017r.,
 - 1a. Uchwała Nr 176/XXVII/2017 z dnia 20 września 2017. – w sprawie uchwalenia regulaminu utrzymania czystości i porządku na terenie Gminy Radłów – obowiązywała ona w terminie od 12 października 2017 r.,
2. Uchwała Nr 74/XI/2015 z dnia 18 listopada 2015r. – w sprawie wyboru metody opłaty za gospodarowanie odpadami komunalnymi oraz stawki tej opłaty – obowiązywała ona w terminie 1 stycznia 2016 r.,
3. Uchwała Nr 61/IX/2015 z dnia 23 września 2015r. - w sprawie określenia szczegółowego sposobu i zakresu świadczenia usług w zakresie odbierania odpadów komunalnych od właścicieli nieruchomości i zagospodarowania tych odpadów, w zamian za uiszczoną przez właścicieli nieruchomości opłatę za gospodarowanie odpadami komunalnymi – obowiązywała ona w terminie do 31 marca 2017r.

- 3a. Uchwała Nr 145/XXII/2017 z dnia 15 lutego 2017r. - w sprawie określenia szczegółowego sposobu i zakresu świadczenia usług w zakresie odbierania odpadów komunalnych od właścicieli nieruchomości i zagospodarowania tych odpadów, w zamian za uiszczoną przez właścicieli nieruchomości opłatę za gospodarowanie odpadami komunalnymi – obowiązywała ona w terminie od 1 kwietnia 2017r.,
4. Uchwała Nr 19/IV/2015 z dnia 4 lutego 2015r. - w sprawie wzoru deklaracji o wysokości opłaty za gospodarowanie odpadami komunalnymi składanych przez właściciela nieruchomości - obowiązywała ona w terminie do 31 marca 2017r.,
- 4a. Uchwała Nr 146/XXII/2017 z dnia 15 lutego 2017r. - w sprawie wzoru deklaracji o wysokości opłaty za gospodarowanie odpadami komunalnymi składanych przez właściciela nieruchomości - obowiązywała ona w terminie od 1 kwietnia 2017r.,
5. Uchwała Nr 18/IV/2015 z dnia 4 lutego 2015r. – w sprawie terminu, częstotliwości i trybu uiszczenia opłaty za gospodarowanie odpadami komunalnymi – obowiązywała ona w terminie od 24 lutego 2015r.

III. SYSTEM GOSPODAROWANIA ODPADAMI KOMUNALNYMI W GMINIE RADŁÓW

W myśl art.3 ust. 1 pkt 7 ustawy o odpadach (Dz. U. z 2016 poz. 1987), odpady komunalne zostały zdefiniowane jako odpady powstające w gospodarstwach domowych, z wyłączeniem pojazdów wycofanych z eksploatacji, a także odpady niezawierające odpadów niebezpiecznych pochodzące od innych wytwórców odpadów, które ze względu na swój charakter lub skład są podobne do odpadów powstających w gospodarstwach domowych.

Odpady komunalne na terenie Gminy Radłów powstają głównie w gospodarstwach domowych, ale również na terenach nieruchomości niezamieszkałych, jak w obiektach użyteczności publicznej (szkoły, przedszkola, ośrodek zdrowia) i infrastruktury (handel lub usługi), a także na cmentarzach.

Gmina Radłów systemem gospodarowania odpadami komunalnymi objęła tylko posesje zamieszkałe. Posesje niezamieszkałe (instytucje, przedsiębiorstwa) zobowiązane są do posiadania umów z firmami, które świadczą usługi w zakresie odbierania odpadów komunalnych i są wpisane do Rejestru Działalności Regulowanej prowadzonego przez Wójta Gminy Radłów.

Podmiotem odbierającym odpady komunalne z terenu całej gminy od właścicieli nieruchomości zamieszkałych jest firma Remondis Opole Sp. z o.o., Al. Przyjaźni 9, 45-573 Opole. Świadczenie tego zadania odbywało się na podstawie umowy G.271.6.2015 z dnia

21.10.2015r. na odbiór, transport i zagospodarowanie odpadów komunalnych pochodzących od właścicieli nieruchomości zamieszkałych z terenu Gminy Radłów. Umowa ta została zawarta na okres 2 lat tj. od 1 stycznia 2016 r. do 31 grudnia 2017 r.

1) Sposób i częstotliwość odbierania odpadów komunalnych z nieruchomości zamieszkałych

Odpady komunalne z nieruchomości jednorodzinnych w 2017 r. odbierane były w sposób następujący:

- ✓ odpady zmieszane (pozostałości po segregacji) – w czarnych pojemnikach 120 l (w przypadku rodzin od 1 do 3 osób), 240 l (w przypadku rodzin, gdzie jest od 4 do 6 osób) i w przypadku rodzin powyżej 6 osób 240l + 120l na każde rozpoczęte 3 osoby,
- ✓ odpady biodegradowalne - w brązowych pojemnikach 120 l (w przypadku rodzin od 1 do 3 osób), 240 l (w przypadku rodzin, gdzie jest od 4 do 6 osób) i w przypadku rodzin powyżej 6 osób 240l + 120l na każde rozpoczęte 3 osoby,
- ✓ szkło kolorowe i bezbarwne – w zielonych pojemnikach 120 l (w przypadku rodzin od 1 do 3 osób), 240 l (w przypadku rodzin, gdzie jest od 4 do 6 osób) i w przypadku rodzin powyżej 6 osób 240l + 120l na każde rozpoczęte 3 osoby,
- ✓ tworzywa sztuczne, metale, opakowania wielomateriałowe, papier i tektura – w żółtych pojemnikach 120 l (w przypadku rodzin od 1 do 3 osób), 240 l (w przypadku rodzin, gdzie jest od 4 do 6 osób) i w przypadku rodzin powyżej 6 osób 240l + 120l na każde rozpoczęte 3 osoby.

Odpady komunalne z nieruchomości w zabudowie wielorodzinnej odbierane były w sposób następujący:

- ✓ odpady zmieszane (pozostałości po segregacji) – w czarnych pojemnikach o pojemności 1 100 l,
- ✓ odpady biodegradowalne - w pojemnikach z brązową klapą o pojemności 1 100 l,
- ✓ szkło – w pojemnikach z zieloną klapą o pojemności 1 100 l,
- ✓ tworzywa sztuczne, metale, opakowania wielomateriałowe, papier i tektura – w pojemnikach z żółtą klapą o pojemności 1 100l.

Odpady komunalne z terenu Gminy Radłów odbierane były z następującą częstotliwością:

- ✓ odpady zmieszane (pozostałości po segregacji) – raz w miesiącu,
- ✓ odpady biodegradowalne – od maja do października 2 razy w miesiącu, a od listopada do kwietnia raz w miesiącu,

- ✓ papier i tektura, metale, tworzywa sztuczne, opakowania wielomateriałowe – raz w miesiącu
- ✓ szkło – raz na kwartał.

W 2017 r. odpady wielkogabarytowe i zużyty sprzęt elektryczny i elektroniczny były odbierane od mieszkańców Gminy Radłów z przed posesji dwa razy w roku – wiosną i jesienią (18 kwietnia 2017 r. z miejscowości: Kolonia Biskupska, Radłów, Nowe Karmonki, Stare Karmonki, Psurów, Sternalice i 19 kwietnia 2017 r. z miejscowości Biskupice, Biskupskie Drogi, Kościeliska, Ligota Oleska, Wichrów, Wolęcín oraz 2 października 2017 r. z miejscowości: Kolonia Biskupska, Radłów, Nowe Karmonki, Stare Karmonki, Psurów, Sternalice i 3 października 2017 r. z miejscowości: Biskupskie Drogi, Kościeliska, Ligota Oleska, Wichrów oraz Wolęcín).

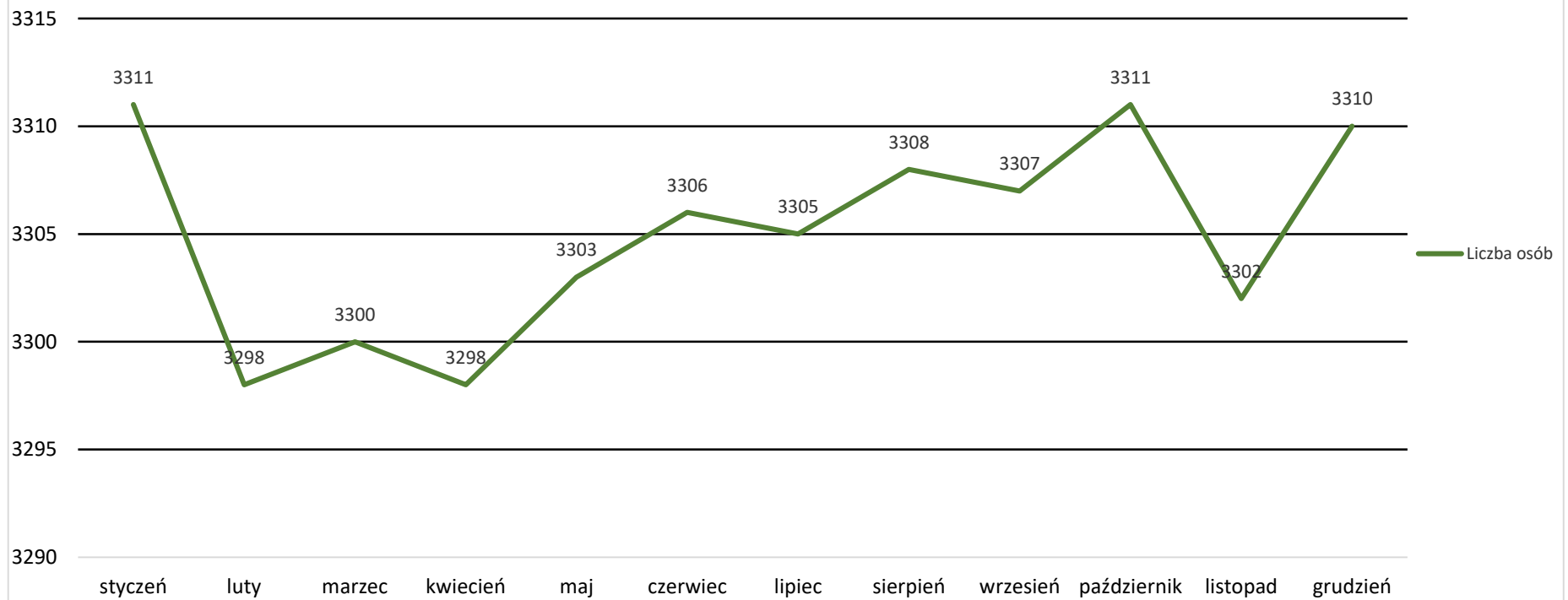
2) Obszar i liczba posesji objętych systemem gospodarowania odpadami komunalnymi

Na terenie gminy Radłów jest położonych 12 miejscowości (w tym 9 sołectw). Na dzień 31 grudnia 2017 r. objętych systemem gospodarowania odpadami komunalnymi było 955 gospodarstw domowych, co stanowiło 3 303 mieszkańców. W wyniku weryfikacji ilości gospodarstw domowych położonych na terenie Gminy Radłów stwierdzono, że wszystkie zamieszkałe gospodarstwa domowe zostały objęte systemem odbioru, transportu i zagospodarowania odpadów.

Ze złożonych deklaracji wynika, że na dzień 31.12.2017 r. 3 285 mieszkańców gromadziło i oddawało odpady w sposób selektywny, w tym 255 mieszkańców oddawało również odpady biodegradowalne. Natomiast 18 mieszkańców swoje odpady gromadziło i oddawało bez segregacji.

L.p.	Miejscowość	Liczba gospodarstw domowych	Liczba mieszkańców	Liczba osób selektywnie oddających odpady (łącznie z bioodpadami) / liczbę gospodarstw	Liczba osób oddających również bioodpady) / liczbę gospodarstw	Liczba osób oddających odpady zmieszane) / liczbę gospodarstw
1.	Biskupice	93	292	288/90	0/0	4/3
2.	Biskupskie Drogi	28	91	91/28	0/0	0/0
3.	Kolonia Biskupska	39	126	126/39	0/0	0/0
4.	Kościeliska	155	529	525/152	31/10	4/3
5.	Ligota Oleska	77	313	313/77	9/4	0/0
6.	Nowe Karmonki	79	321	321/79	0/0	0/0
7.	Psurów	20	48	47/19	0/0	1/1
8.	Radłów	139	493	498/138	46	2/1
9.	Stare Karmonki	27	73	68/26	3/1	5/1
10.	Sternalice	183	579	577/181	160/64	2/2
11.	Wichrów	88	330	330/88	0/0	0/0
12.	Wolęcín	27	104	104/27	0/0	0/0
	RAZEM	955	3303	3285/944	255/101	18/11

Liczba osób na pierwszy dzień każdego miesiąca wg. deklaracji o wysokości opłaty za gospodarowanie odpadami komunalnymi



3) Ilość odpadów wytworzonych na terenie Gminy Radłów

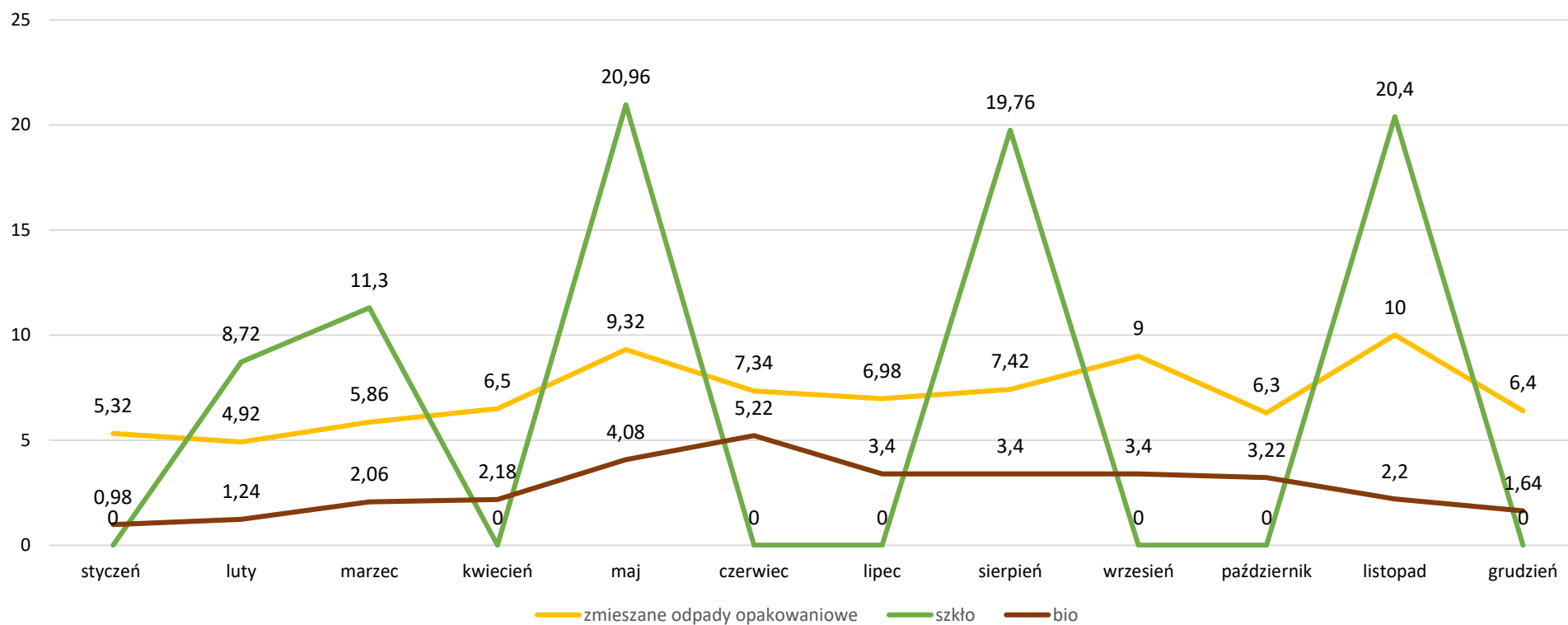
W roku 2017 z terenu Gminy Radłów zostało odebrane:

- ✓ 513,00 ton odpadów o kodzie 20 03 01 - zmieszanych odpadów komunalnych,
- ✓ 83,40 ton odpadów o kodzie 15 01 06 – zmieszanych odpadów opakowaniowych,
- ✓ 81,14 ton odpadów o kodzie 15 01 07 – szkła,
- ✓ 33,02 ton odpadów o kodzie 20 02 01 - bioodpadów,
- ✓ 39,50 ton odpadów o kodzie 20 03 07 – odpadów wielkogabarytowych,
- ✓ 9,42 ton odpadów o kodzie 16 01 03 – zużyte opony

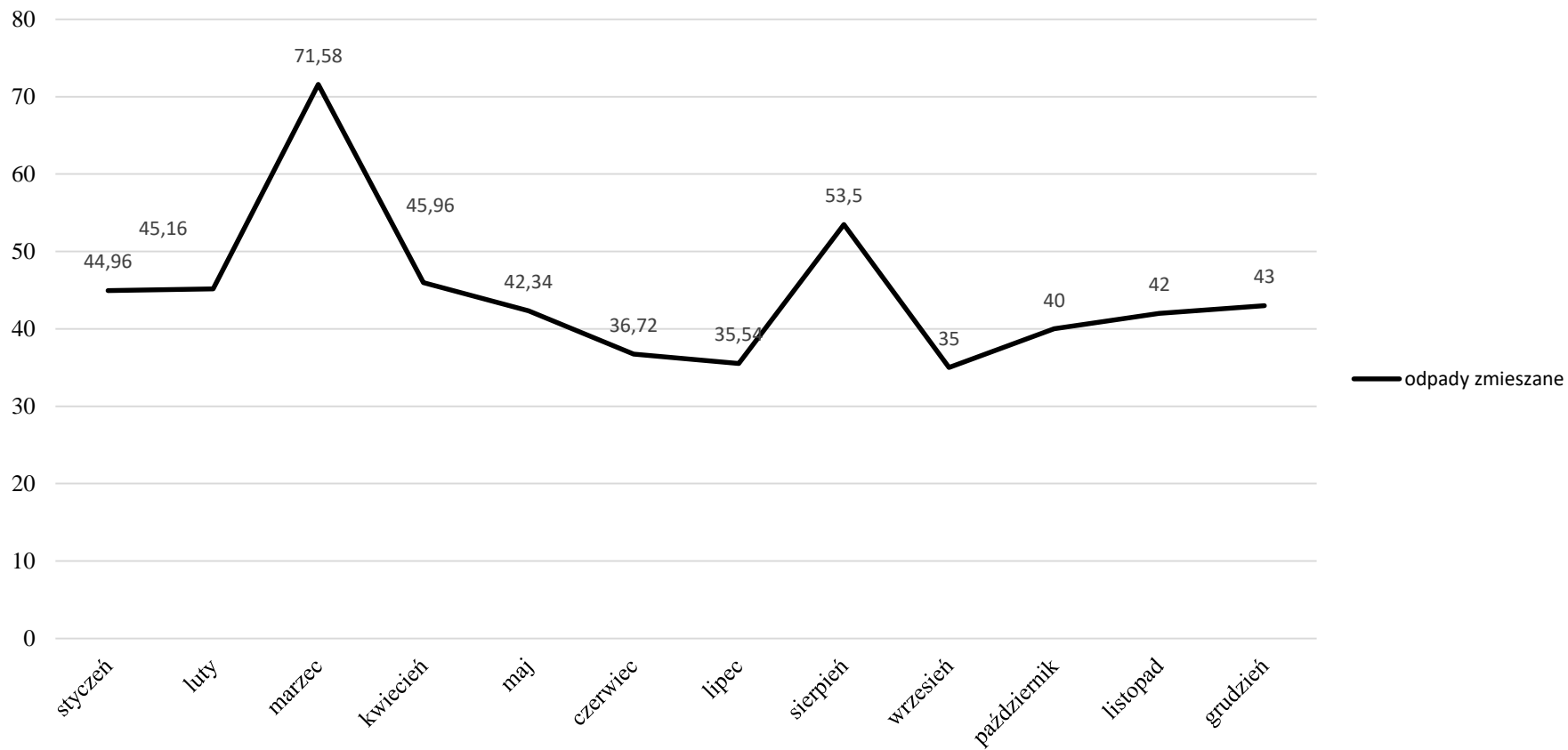
Ilość odpadów odebranych w 2017 r. od mieszkańców Gminy Radłów w ujęciu kwartalnym

Na pierwszy dzień miesiąca	Zmieszane 20 03 01	Zmieszane odpady opakowaniowe 15 01 06	Szkło 15 01 07	Bio 20 02 01	Gabaryty 20 03 07	Zużyte opony 16 01 03	Ogółem
I półrocze 2017 r.	270,00	37,80	40,98	15,76	18,98	0,960	384,48
II półrocze 2017 r.	243,00	45,60	40,16	17,26	20,52	8,46	375,00
Razem	513,00	83,40	81,14	33,02	39,50	9,42	759,48

Ilość odebranych odpadów selektywnie zebranych w Mg



Ilość odebranych odpadów zmieszanych - pozostałości po segregacji w Mg



4) Osiągnięte poziomy recyklingu

Zgodnie z art. 3b i 3c ustawy z dnia 13 września 1996 r. o utrzymaniu czystości i porządku w gminach (Dz.U. z 2017 r. poz. 1289 z późn. zm.) oraz Rozporządzeniem Ministerstwa Środowiska z dnia 14 grudnia 2016r. w sprawie poziomów recyklingu, przygotowania do ponownego użycia i odzysku innymi metodami niektórych frakcji odpadów komunalnych i Rozporządzeniem Ministerstwa Środowiska z dnia 22 grudnia 2017 r. w sprawie poziomów ograniczenia masy odpadów komunalnych ulegających biodegradacji przekazywanych do składowania oraz sposobu obliczania poziomu ograniczania masy tych odpadów poziom ograniczenia masy odpadów komunalnych ulegających biodegradacji winien być na poziomie 45% natomiast poziom recyklingu przygotowanie do ponownego użycia następujących frakcji odpadów komunalnych: papieru, szkła, metali, tworzyw sztucznych i szkła powinien osiągnąć 20%.

W 2017 r. Gmina Radłów osiągnęła poziom recyklingu, przygotowania do ponownego użycia następujących frakcji odpadów komunalnych: papieru, metali, tworzyw sztucznych i szkła na poziomie 40,00% Natomiast poziom ograniczenia masy odpadów komunalnych ulegających biodegradacji w 2017 r. osiągnęła na poziomie 21,52%.

IV. KOSZTY PONIESIONE W ZWIĄZKU Z ODBIERANIEM, ODZYSKIEM, RECYKLINGIEM I UNIESZKODLIWIANIEM ODPADÓW KOMUNALNYCH

Miesięczne zobowiązania wobec firmy REMONDIS OPOLE SP. Z O.O. AL. PRZYJAŹNI 9 45-573 OPOLE za odbieranie, odzyskiwanie, recykling i unieszkodliwianie odpadów komunalnych.

MIESIĄC	KWOTA BRUTTO
STYCZEŃ	30 895,60
LUTY	30 774,30
MARZEC	30 792,96
KWIECIEŃ	30 774,30
MAJ	30 820,95
CZERWIEC	30 848,95
LIPIEC	30 839,62
SIERPIEŃ	30 867,61
WRZESIEŃ	30 858,28
PAŹDZIERNIK	30 895,60
LISTOPAD	30 811,62
GRUDZIEŃ	30 886,27
RAZEM:	370 066,06

V. OCENA MOŻLIWOŚCI TECHNICZNYCH I ORGANIZACYJNYCH GMINY W ZAKRESIE GOSPODAROWANIA ODPADAMI KOMUNALNYMI

1) Możliwość przetwarzania zmieszanych odpadów komunalnych, odpadów zielonych oraz pozostałości z sortowania odpadów komunalnych przeznaczonych do składowania

Na terenie Gminy Radłów nie ma możliwości przetwarzania odpadów komunalnych. Zmieszane odpady komunalne zostały przekazywane do REGIONALNEJ INSTALACJI DO MECHANICZNO-BIOLOGICZNEGO PRZETWARZANIA ODPADÓW KOMUNALNYCH W GOTARTOWIE. Segregowane odpady komunalne takie jak: tworzywa sztuczne, papier i tektura trafiały na LINIĘ DO SEGREGACJI ODPADÓW – REMONDIS OPOLE SP. Z O.O. AL. PRZYJAŻNI 9, 45-573 OPOLE natomiast szkło o kodzie 15 01 07 trafiło do ORGANIZACJI ODZYSKU EKO PUNKT UL. ZAWODZIE 16, 02-981 WARSZAWA.

2) Potrzeby inwestycyjne związane z gospodarowaniem odpadami komunalnymi

W 2017 r. Gmina Radłów nie realizowała żadnych zadań inwestycyjnych związanych z gospodarowaniem odpadów komunalnych.

Radłów, dn 27.04.2018r.

Sporządziła: Anna Sobańska