

Strategia Rozwoju Gminy Radłów na lata 2015-2025

2015 rok

Stowarzyszenie Animacji i Rozwoju Lokalnego

Spis treści

Spis treści.....	2
Wstęp.....	3
Diagnoza sytuacji	4
Społeczeństwo	7
Gospodarka.....	14
Infrastruktura techniczna	21
Infrastruktura społeczna	23
Zarządzanie	30
Analiza SWOT.....	32
Misja i wizja	35
Cele rozwojowe Gminy Radłów	36
Obszar strategiczny: Rozwój infrastruktury gminy odpowiadającej potrzebom jej mieszkańców.....	37
Obszar strategiczny: Aktywizacja społeczna i gospodarcza mieszkańców Gminy Radłów ...	44
Zgodność z dokumentami strategicznymi	49
System wdrażania i monitoringu	51
Opis konsultacji społecznych.....	55
Spis tabel	56
Spis rysunków	57

Wstęp

Strategia rozwoju gminy jest ważnym narzędziem kierującym rozwój społeczno-ekonomiczny tej jednostki. Jej zadaniem jest przedstawienie obecnej sytuacji gminy i próba przewidzenia przyszłych zmian jej dotyczących. Strategia ma na celu programować rozwój lokalny poprzez wyznaczenie odpowiednich koncepcji rozwoju opierających się na wykorzystaniu lokalnych zasobów (atutów gminy) oraz narzędzi niezbędnych do realizacji ich założeń. Koncepcje te sformułowane są w postaci obszarów priorytetowych i celów operacyjnych, którym przypisane są poszczególne zadania strategiczne. Narzędzia zaś to instytucje/podmioty, które mogą się podjąć realizacji założeń oraz środki, które są niezbędne do ich wykonania. Podmiotami tymi są zarówno Urząd Gminy i jego jednostki organizacyjne, jak organizacje pozarządowe, nieformalne grupy mieszkańców czy lokalni przedsiębiorcy. Bez zaangażowania większości z tych podmiotów, efekty związane z realizacją strategii mogą być ograniczone.

Zarządzanie strategiczne wymaga traktowania danego obszaru i jego otoczenia jako systemu, między elementami którego zachodzą ciągle interakcje. Istnieje tu wiele podmiotów działających w różnych obszarach i realizujących różnego typu cele i zadania. Strategia musi uwzględniać tę różnorodność, starając się ukierunkowywać działania różnych podmiotów tak, by sprzyjały one rozwojowi społeczno-ekonomicznemu całej gminy. Ze względu na to w procesie budowania rozwoju lokalnego niezbędna jest współpraca możliwie szerokiego grona osób i instytucji. Warto, aby każdy z tych podmiotów miał możliwość zaproponowania kierunków rozwoju, a później konkretnych działań.

Strategia nie może być także „koncertem życzeń”, w ramach którego wymienione zostaną wszystkie możliwe działania i inwestycje. Jednym z głównych zadań strategii jest też odpowiednia hierarchizacja oraz wzajemna harmonizacja poszczególnych celów i zadań. Struktura ta ma sprzyjać efektywnej jej realizacji i zmieszaniu kosztów poszczególnych zadań. Obniżeniu kosztów służyć mają także proponowanie w dokumencie możliwe do zdobycia fundusze zewnętrzne, niezależne od budżetu gminy, a stanowiące ważną formę wsparcia.

Diagnoza sytuacji

Gmina Radłów to gmina wiejska położona w Powiecie Oleskim w północno-wschodniej części województwa opolskiego (przy granicy ze śląskim). Graniczy z gminami: Krzepice (od wschodu) i Przystajń (od południowego-wschodu) położonymi w województwie śląskim, Rudniki (od północnego-wschodu), Gorzów Śl. (od północy) i Olesno (od południa). Powierzchnia gminy wynosi 117 km².

Przez teren gminy nie przebiega żadna linia kolejowa ani żadna droga krajowa. Natomiast gmina jest "otoczona" odcinkami kilku dróg krajowych o numerach: 42, 43, 45, 46 i 11. Ponadto w niewielkie odległości bieżą dwie drogi wojewódzkie - nr 487 i 494. Obie na niektórych odcinkach pokrywają się z granicą administracyjną gminy.

Gmina leży w dorzeczu Proсны, która jest lewobrzeżnym dopływem Warty. Źródła znajdują się w pobliżu wsi Wołęcín. Dolinę Proсны charakteryzują również liczne stopnie wodne oraz stawy. Najwięcej stawów hodowlanych znajduje się w miejscowościach Sternalice, Kościeliska i Ligota Oleska. Największym zbiornikiem, który powstał w biegu rzeki jest zbiornik w Psurowie o powierzchni 4 ha. Główne funkcje, jakie pełni, to rekreacja, wędkarstwo i nawadnianie użytków rolnych. Kolejna większa rzeka to Piskara. Wśród większych potoków można tu jeszcze wymienić Prąd (źródła w rejonie Rudy i Brzozówki) i Piaskę (źródła w okolicach Biskupic).

Gmina leży w obszarze Wyżyny Woźnicko-Wieluńskiej w obrębie Progu Herbskiego i Obniżenia Liswarty-Proсны. Rzeźba terenu jest zróżnicowana. Najwyższy obszar to rejon Gór Ligockich (wysokość 270-275 m n.p.m., a najniższy - dolina Proсны (210-215 m n.p.m.). Spadki w obrębie zboczy wzgórz czy dolin różnych cieków wodnych osiągają poziom 12-15%.

Budowa geologiczna jest dość zróżnicowana. Teren gminy zbudowany jest w większości z różnych odmian iłów, piasków, piaskowców, glinów czy żwirów. Jedyne udokumentowane złoża piasków "Kościeliska" ma powierzchnię 0,69 ha i nie jest eksploatowane. Nie występują tu natomiast tereny górnicze czy jakieś większe złoża surowców.

Gmina charakteryzuje się wysokim poziomem lesistości - ponad 1/3 jej obszaru pokrywają lasy. Dominują bory mieszane, dąbrowy, na terenie doliny Proсны - ols porzeczkowy, a w obniżeniach rzecznych łągi olszowe lub jesionowo-olszowe. Ważniejszym gatunkiem jest sosna pospolita (ponad 90% drzewostanu). Lasy zostały podzielone na 3 obwody łowieckie między dzierzawiące je koła: "Grandel" i "Uroczysko" (z Olesna) oraz "Trop" (Kościeliska).

Na terenie gminy nie występują żadne rezerwy przyrody, parki krajobrazowe, narodowe, obszary chronionego krajobrazu ani obszary Natura 2000. Ochroną objęto natomiast 2 użytki ekologiczne - bagna śródleśne Babrzysko oraz Krzyżówkę. Pierwsze z nich to zbiornik o powierzchni 0,7 ha, porośnięte wierzbami i brzoźami, wykorzystywane przede wszystkim przez dziki jako kąpielisko. Drugi zbiornik ma powierzchnię 0,15 ha, na którym występują przede wszystkim ptaki wodno-błotne. Za pomniki przyrody uznano kilka drzew z terenu gminy: dwie jodły pospolite w Leśnictwie Sternalice oraz klon jawor w parku pałacowym w Biskupicach¹.

Do rejestru zabytków wpisano:

- kościół parafialny rzymsko-katolicki pw. św. Jacka z 1830 r. w Biskupicach (poz. 1073/66, 20.01.1966 r.),
- kościół filialny rzymsko-katolicki pw. św. Jadwigi z 1718 r. w Biskupicach (poz. 35/53, 19.12.1953 r.),
- XVIII-wieczny dwór w zespole parkowym w Biskupicach (poz. 860/64, 9.05.1964 r.),
- XIX-wieczny dwór w zespole parkowym w Psurowie wraz z oficyną dworską (poz. 1032/65, 10.06.1965 r.),
- kościół parafialny rzymsko-katolicki pw. św. Mateusza w Sternalicach (poz. 1074/66, 20.01.1966 r.),
- dwór w zespole folwarcznym w Sternalicach (poz. 1033/65, 10.06.1965 r.),
- park w zespole dworskim z poł. XVIII w. w Biskupicach (poz. 860/64, 9.05.1964 r.).

Ponadto do rejestru zabytków ruchomych zostało wpisane wyposażenie ww. kościołów w Biskupicach i Sternalicach, jak również kościoła parafii rzymsko-katolickiej w Kościeliskach pw. Narodzenia NMP. Ponad 100 obiektów wpisano do gminnej ewidencji zabytków:

Tab. 1 Obiekty z terenu Gminy Radłów wpisane do Gminnej Ewidencji Zabytków.

Miejscowość	Obiekty wpisane do Gminnej Ewidencji Zabytków
Biskupice	kościół filialny pw. św. Jadwigi, kościół parafialny pw. św. Jacka, cmentarz przykościelny ewangelicko-augsburski, cmentarz przykościelny rzymsko-katolicki, dwór w zespole parkowym, park w zespole dworskim, dawna plebania przy kościele filialnym, plebania i obora przy kościele parafialnym, rządówka, 2 obory i spichlerz w zespole folwarcznym, szkoła ewangelicka, dom konfirmantów, dwa domy robotników folwarcznych (nr 97 i 99), gospoda i obora nr 26, młyn motorowy, szkoła

¹ Na podstawie danych z Centralnego Rejestru Form Ochrony Przyrody, <http://crfop.gdos.gov.pl/CRFOP/search.jsf>.

Biskupskie Drogi	stajnia koło leśniczówki, dom nr 119
Nowe Karmonki	czworak (dom mieszkalny nr 34), roszarnia (dom nr 33), obora (koło nr 36), leśniczówka
Stare Karmonki	dwór w zespole parkowym, park w zespole dworskim, czworak, wozownia, stodoła, 2 obory, budynek gospodarczy, chlewik w zespole folwarcznym, dom robotników folwarcznych, dom mieszkalno-gospodarczy ze stodołą (nr 10), dom i stolarnia (nr 11)
Kolonia Biskupska	domy nr 141 i 156, tartak
Kościeliska	kościół parafialny pw. Narodzenia NMP, cmentarz parafialny rzymskokatolicki, plebania, ogrodzenie zespołu kościoła z cmentarzem i folwarkiem, dwór, obora, cielętnik w zespole folwarcznym, 2 domy robotników folwarcznych (nr. 34 i 35), szkoła polska (nr 30), szkoła niemiecka (nr 32), młyn wodny (nr 149), domy i stodoły (pod nr. 19, 21, 110), dom drewniany (nr 109), dom w zagrodzie (nr 148)
Ligota Oleska	szkoła, młyny wodne (koło nr. 1 i 71), tartak (koło nr. 1), jaz zastawkowy (koło nr. 71)
Psurów	dwór w zespole parkowym, park, stodoła, budynek gospodarczy, dwa czworaki i oficyna w zespole dworskim
Radłów	kościół filialny pw. Najświętszego Serca Pana Jezusa, kapliczka przydrożna, leśniczówka "Diabli Młyn", szkoła, domy (przy ul. Długiej 1, Oleskiej 14 i 58), stodoła koło leśniczówki (ul. Oleska 66)
Sternalice	kościół parafialny, plebania, cmentarz parafialny, 2 kapliczki przydrożne, dwór, czworak, gorzelnia, spichlerz i obora w zespole folwarcznym, 2 domy robotników folwarcznych (nr. 112 i 113), szkoła, gospoda, remiza strażacka, domy nr 11 i 17, obora (koło nr. 13), domy straży granicznej przy nr. 40 i 42, młyn wodny w zagrodzie, mostek drogowy św. Jana na rzece Prośnie
Stary Folwark	kapliczka przydrożna, dom nr 90
Wichrów	szkoła, dom straży granicznej (nr 84)
Wolęcín	szkoła niemiecka, kuźnia (koło nr. 18)
Wytoka	rządcówka, obora, stajnia i cielętnik w zespole folwarcznym

Źródło: opracowanie własne na podstawie *Programu opieki nad zabytkami Gminy Radłów na lata 2013-2016*.

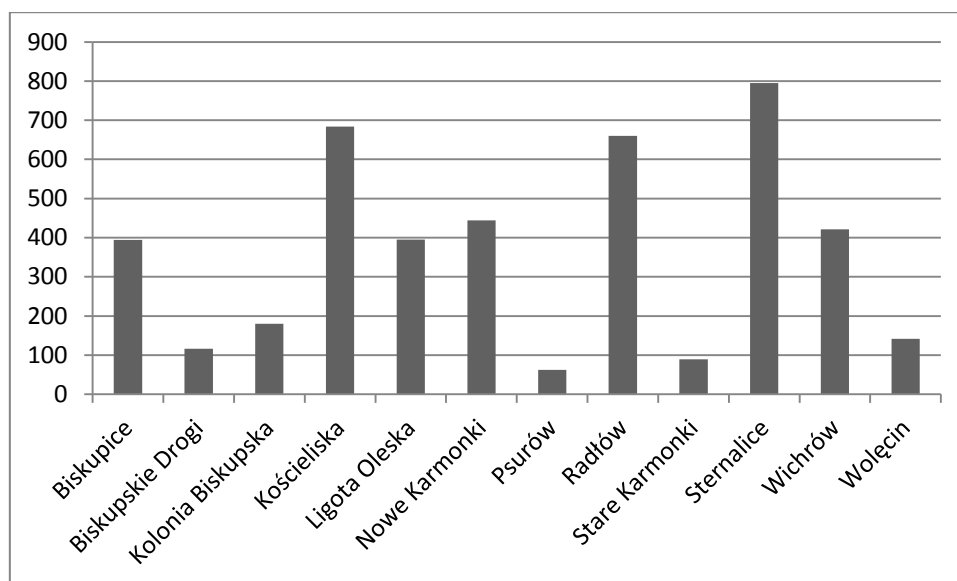
W Gminie Radłów zlokalizowano także 156 zabytków archeologicznych, wpisanych do ewidencji wojewódzkiej oraz Gminnej Ewidencji Zabytków. Spośród tych zabytków 14 znajduje się w Biskupicach, po 1 w Biskupskich Drogach i Kolonii Biskupskiej, 37 w Kościeliskach, 35 w Ligocie Oleskiej, 42 w Sternalicach, 9 w Wichrowie, 6 w Wolęcínie, 2 w Nowych Karmonkach i 8 w Radłowie.

Społeczeństwo

W skład Gminy Radłów wchodzi 9 sołectw: Biskupice (miejscowości Biskupice i Biskupskie Drogi), Kolonia Biskupska, Kościeliska, Ligota Oleska (miejscowości Ligota Oleska i Psurów), Nowe Karmonki, Radłów (miejscowości Radłów i Stare Karmonki), Sternalice, Wichrów oraz Wołęcín.

Liczba mieszkańców gminy ulega spadkowi - trend ten obserwuje się w całym analizowanym okresie lat 2010-2014. Kobiety stanowiły w 2014 r. 51,4% ogółu mieszkańców, co przekłada się na "przewagę liczbową" ok. 130 osób. Wzrost liczby mieszkańców nastąpił tylko w miejscowościach Biskupskie Drogi, Ligota Oleska i Radłów. Największą - pod względem liczby mieszkańców miejscowością - są Sternalice. Tu zresztą do 1952 r. znajdowała się siedziba gminy Sternalice. Kolejna jest miejscowość Kościeliska, a dopiero na trzecim miejscu - Radłów. Najmniej osób mieszka w Psurowie i Starych Karmonkach.

Rys. 1 Liczba ludności w Gminie Radłów w 2014 r. z podziałem na miejscowości.



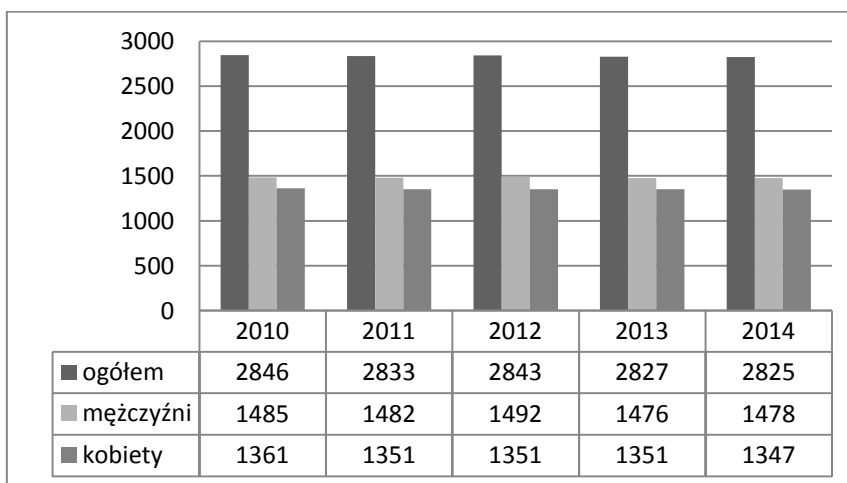
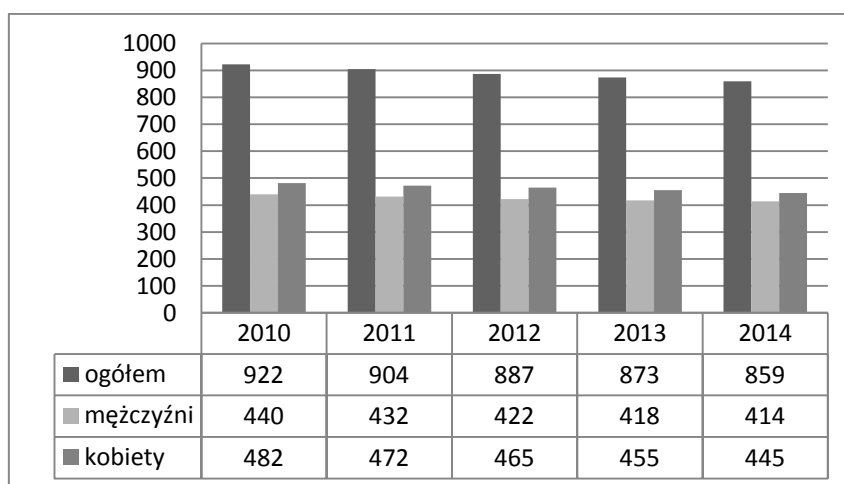
Źródło: opracowanie własne na podstawie danych Urzędu Gminy Radłów.

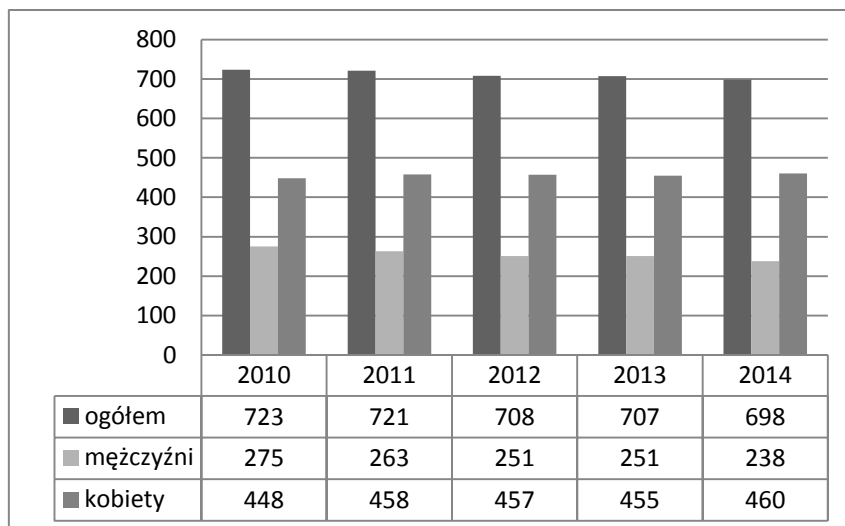
Liczba urodzeń żywych utrzymuje się na stałym poziomie ok. 9,8, jedynie w 2011 r. poziom ten osiągnął 12,7. Z kolei liczba zgonów wykazuje niewielki wzrost (z 8,66 w 2010 r. do 10,9 w 2014 r.). Przyrost naturalny w 2010 i 2011 r. osiągał wartości dodatnie (odpowiednio 1,1 i 3,1), natomiast od 2012 r. przyjął wartości ujemne: -1,8 w 2012 i 2013 r. oraz -1,1 w 2014 roku².

² Dane w przeliczeniu na 1000 mieszkańców; za: Bank Danych Lokalnych GUS.

Największa liczba mieszkańców gminy to osoby w wieku produkcyjnym. W przypadku osób w wieku przedprodukcyjnym liczba ta ulega zmniejszeniu, a dominują w niej kobiety. Osób w wieku produkcyjnym w 2014 r. było ponad trzykrotnie więcej niż w wieku przedprodukcyjnym i w tym przypadku spadek liczby jest najmniejszy. Kobiet jest nieco mniej niż mężczyzn (w 2014 r. stanowiły 47,7% mieszkańców w tej grupie wiekowej). Zmniejsza się również liczba mieszkańców gminy w wieku poprodukcyjnym, którzy w 2014 r. stanowili niecałe 16% mieszkańców gminy. W tym wypadku - co jest typowe - dominującą grupę stanowią kobiety, których jest dwukrotnie więcej niż mężczyzn.

Rys. 2 Liczba osób w wieku przedprodukcyjnym, produkcyjnym i poprodukcyjnym w Gminie Radłów w latach 2010-2014.

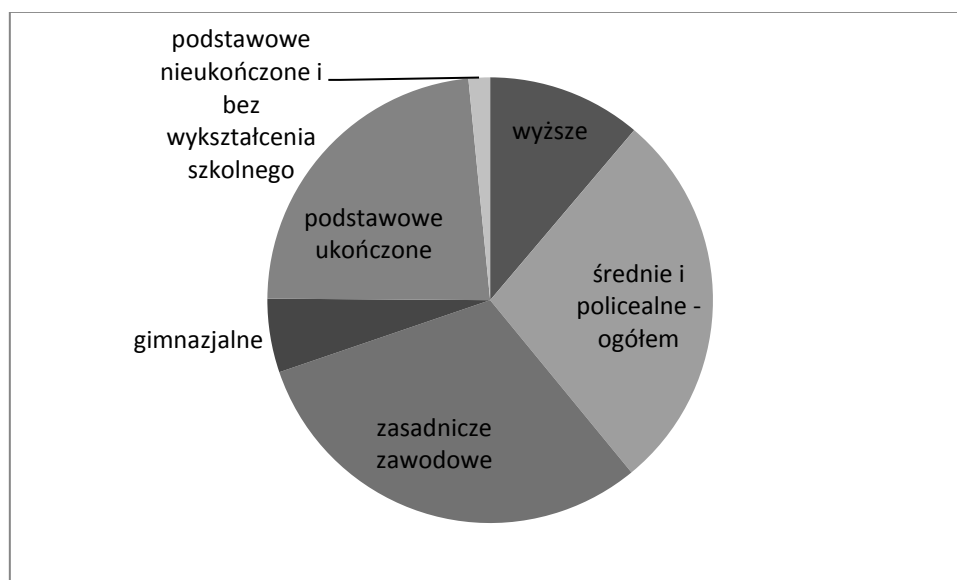




Źródło: opracowanie własne na podstawie danych Urzędu Gminy Radłów.

Ze względu na brak danych dotyczących poziomu wykształcenia mieszkańców gminy, można się odnieść jedynie do informacji na poziomie powiatu. Na podstawie Narodowego Spisu Powszechnego z 2011 r. można stwierdzić, że w powiecie największą grupę stanowiły osoby z wykształceniem zasadniczym zawodowym, policealnym i podstawowym.

Rys. 3 Struktura wykształcenia mieszkańców Powiatu Oleskiego wg Narodowego Spisu Powszechnego w 2011 roku.



Źródło: opracowanie własne na podstawie Banku Danych Lokalnych GUS.

Również jedynie na poziomie powiatu można analizować strukturę gospodarstw domowych i źródła ich utrzymania. W całym Powiecie Oleskim istnieje 20705 gospodarstw domowych, z czego 23,9% to gospodarstwa składające się z 2 osób, a 22% z 5 bądź więcej osób. Pozwala to wnioskować, że zarówno w powiecie, jak i w całej gminie często występują

wieloosobowe gospodarstwa, być może także wielopokoleniowe. Statystycznie średnio gospodarstwa domowe składają się z 3,19 osób. Po ok. 27% mieszkańców powiatu pracuje poza rolnictwem (praca najemna) lub pozostaje na jakimś utrzymaniu. Prawie 19% zaś utrzymuje się ze źródeł niezarobkowych, jak np. emerytura. Tylko niecałe 6% mieszkańców utrzymuje się z rolnictwa³.

W Gminie Radłów na dzień 30 września 2015 r. zarejestrowanych było 128 osób bezrobotnych, w tym 82 kobiety (64,1% wszystkich bezrobotnych). Bezrobotnych w całym Powiecie Oleskim pozostawało 1826 (zarejestrowanych) osób, w tym 1072 kobiety (58,7%). Widać, iż proporcjonalnie bezrobocie wśród kobiet zarówno w gminie, jak i w powiecie jest zbliżone, przy czym większa dysproporcja między płaciami ma miejsce w gminie. W gminie długotrwale bezrobotne pozostawały 62 osoby (48,4% wszystkich bezrobotnych), w powiecie 940 (51,5%). Proporcjonalnie więc osób długotrwale bezrobotnych jest podobna liczba. Stopa bezrobocia we wrześniu 2015 r. w powiecie wyniosła 7,6%, województwie 9,8%, a w kraju 9,9%⁴.

**Tab. 2 Liczba bezrobotnych w Gminie Radłów i Powiecie Oleskim w 2015 roku
(na koniec każdego miesiąca).**

	styczeń	luty	marzec	kwiecień	maj	czerwiec	lipiec	sierpień	wrzesień
Gmina Radłów									
liczba bezrobotnych	148	144	142	143	130	120	126	118	128
w tym kobiety	84	80	85	84	83	77	82	77	82
w tym kobiet (%)	56,8	55,6	59,9	58,7	63,8	64,2	65,1	65,3	64,1
Powiat Oleski									
liczba bezrobotnych	2147	2176	2041	1962	1878	1771	1812	1785	1826
w tym kobiety	1127	1128	1087	1045	1012	977	1027	1034	1072
w tym kobiet (%)	52,5	51,8	53,3	53,3	53,9	55,2	56,7	57,9	58,7

Źródło: opracowanie własne na podstawie danych ze strony Powiatowego Urzędu Pracy w Oleśnie,
www.pupolesno.pl.

³ Na podstawie wyników Narodowego Spisu Powszechnego 2011, Bank Danych Lokalnych GUS.

⁴ Dane ze strony internetowej Powiatowego Urzędu Pracy w Oleśnie, www.pupolesno.pl

Tab. 3 Liczba długotrwale bezrobotnych Gminie Radłów i Powiecie Oleskim w 2015 roku (na koniec każdego miesiąca).

	styczeń	luty	marzec	kwiecień	maj	czerwiec	lipiec	sierpień	wrzesień
Gmina Radłów									
liczba długotrwale bezrobotnych	83	78	83	84	75	68	64	62	62
w tym kobiety	61	56	59	58	55	50	48	45	47
w tym kobiet (%)	73,5	71,8	71,1	69,0	73,3	73,5	75,0	72,6	75,8
Powiat Oleski									
liczba długotrwale bezrobotnych	1081	1081	1048	1029	999	949	930	935	940
w tym kobiety	645	639	630	614	606	580	577	580	587
w tym kobiet (%)	59,7	59,1	60,1	59,7	60,7	61,1	62,0	62,0	62,4

Źródło: opracowanie własne na podstawie danych ze strony Powiatowego Urzędu Pracy w Oleśnie, www.pupolesno.pl

Na przestrzeni ostatnich miesięcy liczba bezrobotnych zarówno w powiecie, jak i gminie systematycznie spadała. W Gminie Radłów pomiędzy styczniem a wrześniem liczba bezrobotnych spadała o 13,5%, zaś w Powiecie Oleskim o 15%. W tym samym okresie wśród kobiet bezrobocie w Gminie Radłów spadło o 2,4%, a w Powiecie Oleskim o 4,9%. Wraz ze spadkiem ogólnego poziomu bezrobocia, spadała także liczba długotrwale bezrobotnych. Na obszarze Gminy Radłów spadek ten wyniósł 25,3%, a w powiecie - 13%. W przypadku kobiet spadek ten wyniósł odpowiednio 23% i 9%. Widać, iż pomimo ogólnie niskiego poziomu bezrobocia w gminie, bezrobocie wśród kobiet jest kwestią problemową. Potwierdza to także fakt, że pomimo spadku ogólnej liczby bezrobotnych, udział kobiet w tej grupie wzrastał.

Tab. 4 Liczba zarejestrowanych bezrobotnych w Gminie Radłów i Powiecie Oleskim w latach 2010 – 2014 [osoba].

Rok	Powiat Oleski		Gmina Radłów	
	Ogółem	Kobiety	Ogółem	Kobiety
31.12.2010	2128	1108	127	78
31.12.2011	2438	1323	153	85
31.12.2012	2521	1330	160	91
31.12.2013	2455	1321	167	91
31.12.2014	2048	1113	143	83

Źródło: opracowanie własne na podstawie danych ze strony Powiatowego Urzędu Pracy w Oleśnie, www.pupolesno.pl

Tab. 5 Stopa bezrobocia Gminie Radłów i Powiecie Oleskim w latach 2010 – 2014 [%].

Rok	Powiat Oleski		Gmina Radłów	
	Ogółem	Kobiety	Ogółem	Kobiety
31.12.2010	4,9	5,4	4,4	5,7
31.12.2011	5,7	6,5	5,3	6,3
31.12.2012	5,9	6,6	5,6	6,7
31.12.2013	5,8	6,6	5,8	6,7
31.12.2014	4,9	5,6	5,0	6,2

Źródło: opracowanie własne na podstawie danych ze strony Powiatowego Urzędu Pracy w Oleśnie, www.pupolesno.pl i danych statystycznych Banku Danych Lokalnych GUS, www.stat.gov.pl.

Jak wynika z powyższych tabel, liczba bezrobotnych zarówno w Gminie Radłów, jak i Powiecie Oleskim sukcesywnie rosła. Dopiero w 2014 r. w obu przypadkach nastąpił wyraźny spadek (przy czym w powiecie spadek rozpoczął się już rok wcześniej). Stopa bezrobocia zachowywała się podobnie i wyraźnie obniżyła się w 2014 roku. Należy także zauważyć, że w obu jednostkach stopa bezrobocia wśród kobiet jest wyższa niż wśród mężczyzn.

Tab. 6 Zarejestrowani bezrobotni w Powiecie Oleskim według wieku (stan na: 30.09.2015 r.).

	18 – 24 lata	25 – 34 lata	35 – 44 lata	45 – 54 lata	55 – 59 lat	60 i więcej
Ogółem	382	257	321	303	190	103
Kobiety	239	374	205	153	84	17
Kobiety (%)	62,6	68,7	63,9	50,5	44,2	16,5

Źródło: opracowanie własne na podstawie danych ze strony Powiatowego Urzędu Pracy w Oleśnie, www.pupolesno.pl.

Najwięcej bezrobotnych w Powiecie Oleskim występuje w grupie wiekowej między 18 a 24 rokiem życia. Dostatecznie wysokie bezrobocie występuje także w przedziałach wiekowych 35 – 44 i 45 – 54. Najmniej bezrobotnych jest w grupie powyżej 60 roku życia. Widać, iż problemem tym dotknięte są szczególnie osoby młode, wchodzące dopiero na rynek pracy, i w wieku średnim. W większości kategorii wiekowych więcej jest bezrobotnych kobiet niż mężczyzn. Największa różnica dotycząca płci występuje w przedziale wiekowym 25 – 34 lat, gdzie bezrobotnych kobiet jest ponad dwukrotnie więcej niż mężczyzn i „60+”, gdzie bezrobotnych mężczyzn jest kilkakrotnie więcej niż kobiet.

**Tab. 7 Zarejestrowani bezrobotni w Powiecie Oleskim według poziomu wykształcenia
(stan na: 30.09.2015 r.).**

	Wykształcenie				
	Wyższe	Policealne i Średnie zawodowe	Średnie ogólnokształcące	Zasadnicze zawodowe	Gimnazjalne i poniżej
Ogółem	251	455	146	538	436
Kobiety	182	298	112	294	186
Kobiety (%)	72,5	65,5	76,7	54,6	42,7

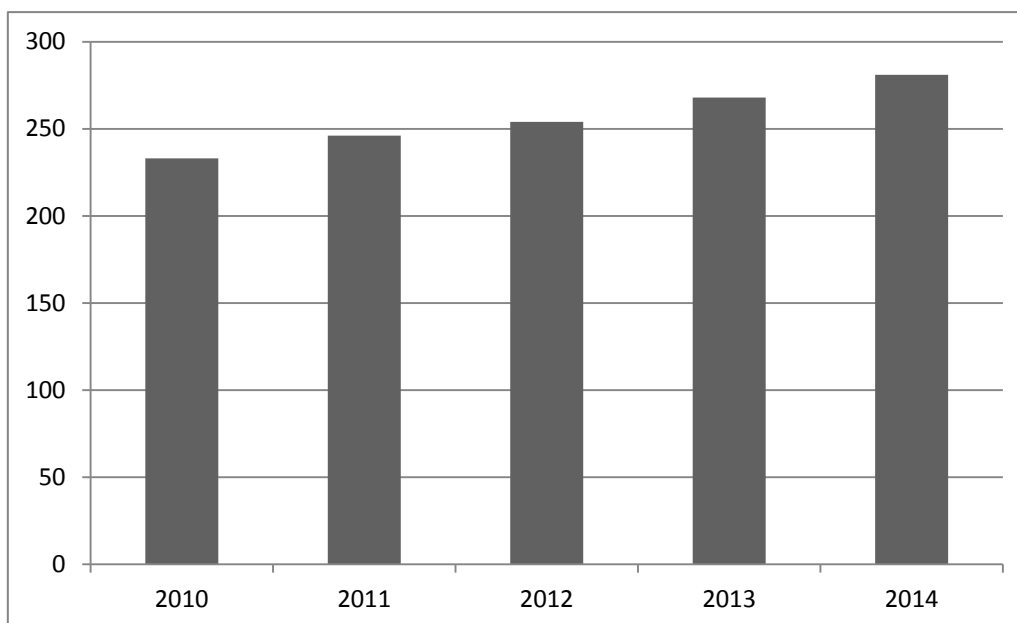
Źródło: opracowanie własne na podstawie danych ze strony Powiatowego Urzędu Pracy w Oleśnie, www.pupolesno.pl

Najwięcej bezrobotnych osób posiada wykształcenie zasadnicze zawodowe. Następną w kolejności grupa to osoby z wykształceniem gimnazjalnym (w tym niepełnym) oraz policealnym i średnim zawodowym. Najmniej bezrobotnych posiadało zaś wykształcenie wyższe i średnie ogólnokształcące. Wpływ na to może mieć fakt, iż osoby te są zazwyczaj bardziej mobilne i opuszczają teren powiatu w poszukiwaniu pracy. Zastanawiający może być fakt, że w przypadku wykształcenia wyższego, policealnego, jak też średniego zawodowego i ogólnokształcącego, wyraźnie więcej jest bezrobotnych kobiet. W grupie osób z wykształceniem zasadniczym zawodowym także więcej jest bezrobotnych kobiet, ale różnica ta nie jest już tak wysoka. W przypadku ostatniej grupy z najniższym wykształceniem więcej bezrobotnych jest mężczyzn.

Gospodarka

Gmina Radłów jest gminą wiejską, gdzie rolnictwo, pomimo zmniejszania się liczby gospodarstw rolnych, ciągle odgrywa ważną rolę w strukturze gospodarki. Wśród przedsiębiorstw dominują małe (od 1 do 9 pracowników), a głównymi branżami są: budownictwo, handel i naprawa.

Rys. 4 Liczba podmiotów gospodarczych zarejestrowanych w rejestrze REGON w Gminie Radłów w latach 2010-2014.



Źródło: opracowanie własne na podstawie danych Banku Danych Lokalnych GUS.

W 2010 r. w Gminie Radłów zarejestrowane były 233 podmioty gospodarcze. Od tamtego roku następował niewielki, ale systematyczny wzrost ich liczby. Największy miał miejsce pomiędzy rokiem 2011 a 2012 i wyniósł 5,6%, mniejszy „skok” odnotowano między rokiem 2012 a 2013 (2,9%). Należy zauważyć, że ogólna tendencja wzrostu jest pozytywna, nie wystąpiły bowiem na przestrzeni ostatnich lat znaczące spadki.

Tab. 8 Podmioty gospodarcze wpisane do rejestru REGON według sektorów własnościowych w latach 2010 - 2014.

2010 r.	sektor publiczny	10
	sektor prywatny	233
2011 r.	sektor publiczny	10
	sektor prywatny	246
2012 r.	sektor publiczny	10
	sektor prywatny	254
2013 r.	sektor publiczny	10
	sektor prywatny	268
2014 r.	sektor publiczny	10
	sektor prywatny	281

Źródło: opracowanie własne na podstawie danych z Banku Danych Lokalnych GUS.

Jak widać, na przestrzeni lat wzrastała liczba podmiotów gospodarczych w sektorze prywatnym, zmianom nie ulegał zaś sektor publiczny, w którym liczba tych podmiotów pozostawała na tym samym poziomie. W 2014 r. wśród wszystkich podmiotów prowadzących działalność gospodarczą w gminie, te z sektora prywatnego stanowiły 95%, a z publicznego - 5%.

Wśród sektora prywatnego najliczniejszą grupę stanowi działalność gospodarcza osób fizycznych - 86,2% ogółu zarejestrowanych podmiotów prywatnych. Spółki handlowe to tylko 2,1% wszystkich podmiotów prywatnych. Stosunkowo spory udział posiadają także stowarzyszenia i inne organizacje społeczne, które w 2014 r. stanowiły 10,8% podmiotów. W gminie istnieje tylko jedna Gminna Spółdzielnia Jest to jednak problem ogólnopolski, choć tego typu przedsiębiorstwa są ważne na terenach wiejskich. Na terenie gminy nie są zarejestrowane spółki z udziałem kapitału zagranicznego. W sektorze publicznym zdecydowanie dominują samorządowe jednostki prawa budżetowego ze wskaźnikiem 90%⁵.

⁵ Dane na podstawie: www.stat.gov.pl.

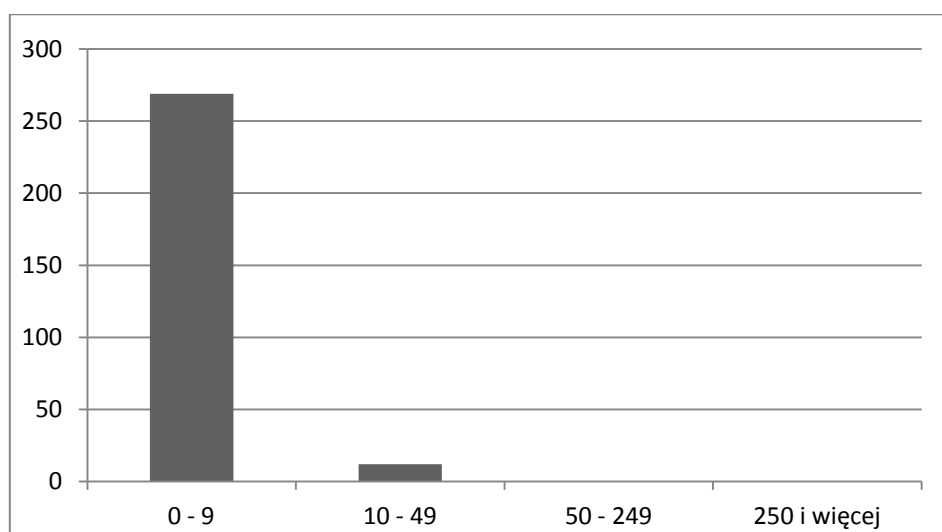
Tab. 9 Liczba podmiotów gospodarczych w Powiecie Oleskim i jego gminach w latach 2010-2014.

Jednostka terytorialna	2010		2011		2012		2013		2014	
	Liczba	Procent	Liczba	Procent	Liczba	Procent	Liczba	Procent	Liczba	Procent
Powiat Oleski	5321	100,0%	5296	100,0%	5365	100,0%	5428	100,0%	5496	100,0%
Gmina Dobrodzień	743	14,0%	752	14,2%	770	14,4%	769	14,2%	756	13,8%
Gmina Gorzów Śląski	435	8,2%	409	7,7%	416	7,8%	425	7,8%	433	7,9%
Gmina Olesno	1799	33,8%	1817	34,3%	1844	34,4%	1880	34,6%	1896	34,5%
Gmina Praszka	1333	25,1%	1290	24,4%	1271	23,7%	1274	23,5%	1293	23,5%
Gmina Radłów	233	4,4%	246	4,6%	254	4,7%	268	4,9%	281	5,1%
Gmina Rudniki	610	11,5%	619	11,7%	642	12,0%	643	11,8%	650	11,8%
Gmina Zębówice	168	3,2%	163	3,1%	168	3,1%	169	3,1%	187	3,4%

Źródło: opracowanie własne na podstawie danych z Banku Danych Lokalnych GUS.

Jeśli chodzi o liczbę zarejestrowanych podmiotów gospodarczych, to na tle całego Powiatu Oleskiego gmina wypada dość słabo. W 2014 r. na jej terenie działało 5,1% wszystkich przedsiębiorstw z terenu powiatu. Należy zwrócić uwagę, że na przestrzeni lat powoli, lecz systematycznie, wzrastał udział podmiotów z Gminy Radłów w całkowitej liczbie przedsiębiorstw powiatu. Na przestrzeni ostatnich lat nastąpił wzrost o 0,7 punktu procentowego.

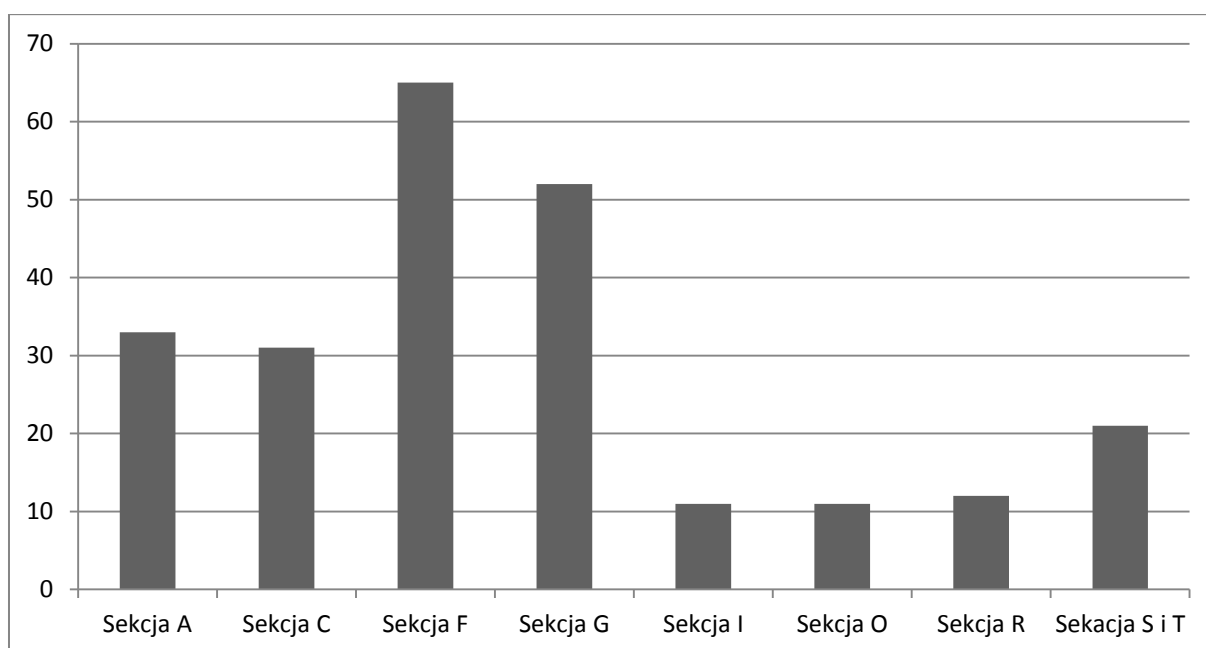
Rys. 5 Podmioty gospodarcze w zależności od liczby zatrudnianych pracowników (2014 r.).



Źródło: opracowanie własne na podstawie danych z Banku Danych Lokalnych.

W gminie zdecydowanie dominują mikroprzedsiębiorstwa, zatrudniające do 9 pracowników (jest ich 348 i stanowią 95,7% wszystkich przedsiębiorstw w gminie). W większości są to jednoosobowe podmioty działające na zasadach samozatrudnienia. Zazwyczaj nie tworzą dodatkowych miejsc pracy, a większość pracowników zatrudniają okresowo albo na umowy cywilnoprawne. Małych przedsiębiorstw jest tylko 9 (4,3%), nie występuje zaś żadne średnie ani duże przedsiębiorstwo. Na przestrzeni ostatnich lat sukcesywnie wzrastała liczba mikroprzedsiębiorstw, zaś na zbliżonym poziomie utrzymywała się liczba małych przedsiębiorstw.

Rys. 6 Liczba podmiotów gospodarczych wpisanych do rejestru REGON wg sekcji PKD w Gminie Radłów w 2014 r. (sekcje powyżej 10 podmiotów).



<p>A – Rolnictwo, łowiectwo i leśnictwo</p> <p>C - Przetwórstwo przemysłowe</p> <p>F – Budownictwo</p> <p>G – Handel hurtowy i detaliczny; naprawa pojazdów samochodowych, motocykli oraz artykułów użytku osobistego i domowego</p> <p>I – Działalność związana z zakwaterowaniem i usługami gastronomicznymi</p>	<p>O – Administracja publiczna i obrona narodowa; obowiązkowe zabezpieczenia społeczne</p> <p>R - działalność związana z kulturą, rozrywką i rekreacją</p> <p>S i T - Pozostała działalność usługowa i gospodarstwa domowe zatrudniające pracowników, gospodarstwa domowe produkujące wyroby i świadczące usługi na własne potrzeby</p>
--	---

Źródło: opracowanie własne na podstawie danych z Banku Danych Lokalnych GUS.

Najwięcej podmiotów w Gminie Radłów działa w budownictwie (23,1% wszystkich zarejestrowanych podmiotów gospodarczych), następną sekcją jest handel i szeroko pojęta naprawa (18,5%). Trzecie miejsce wypada znacząco słabiej i są to gospodarstwa rolne prowadzące zarejestrowaną działalność gospodarczą (11,7%). Kolejne sekcje to: przetwórstwo przemysłowe (11%) oraz pozostała działalność usługowa i gospodarstwa domowe zatrudniające pracowników (7,5%). Najmniej wybranych podmiotów funkcjonuje w sektorach: działalność związana z kulturą, rozrywką i rekreacją (4,3%), działalność związana z zakwaterowaniem i usługami gastronomicznymi (3,4%) oraz administracja publiczna i obrona narodowa (3,1%). W Gminie Radłów zarejestrowane są także firmy działające w innych sektorach, ale zazwyczaj jest ich tylko po kilka sztuk.

Gmina Radłów posiada korzystne warunki dla rozwoju rolnictwa – występują tu gleby przeważnie bielicowe. Ponad 50% powierzchni gminy stanowią grunty orne. Występują w dużych zwartych kompleksach, obejmujących zwłaszcza północne i wschodnie obszary gminy. Działki rolne, przeważnie o dużej powierzchni, tworzą strukturę pól stosunkowo łatwą do uprawy i prowadzenia zabiegów agrotechnicznych. Łąki i pastwiska zajmujące ok. 5,5% powierzchni gminy, występują głównie w dolinach cieków wodnych, wzdłuż rowów melioracyjnych oraz w miejscach spływu wód powierzchniowych. Zwykle w tych miejscach, łąkom towarzyszą grupy zieleni w postaci niewielkich lasów, zadrzewień i zakrzewień⁶.

Tab. 10 Struktura gruntów ornych ze względu na klasę w Gminie Radłów [ha].

Klasa	Powierzchnia
grunty bardzo dobre - klasa I, II	0
grunty dobre - klasa III	233,3
grunty średnie - klasa IV	3046,2
grunty słabe - klasa V, VI	2137,9

Źródło: opracowanie własne na podstawie danych z Urzędu Gminy Radłów.

⁶ *Studium Uwarunkowań i Kierunków Zagospodarowania Przestrzennego Gminy Radłów*, październik 2012, s. 8.

Tab. 11 Struktura użytków zielonych ze względu na klasę bonitacyjną w Gminie Radków [ha].

Klasa	Powierzchnia
grunty bardzo dobre - klasa I, II	2
grunty dobre - klasa III	173,6
grunty średnie - klasa IV	700,1
grunty słabe - klasa V, VI	254,4

Źródło: opracowanie własne na podstawie danych z Urzędu Gminy Radków.

W Gminie Radków wśród gruntów ornych największą powierzchnię zajmują grunty IV klasy, czyli tzw. średnie - 56,2% całego obszaru. Następne są grunty klasy V i VI, czyli grunty słabe (39,5%). Niewielki udział mają grunty III klasy - tylko 4,3%. Na obszarze gminy nie występują grunty o najwyższej klasie bonitacji. W przypadku użytków zielonych najwięcej terenu zajmują grunty IV klasy (62%). Wyraźnie mniej jest gruntów klasy V i VI (22,5%) oraz III (15,4%). W śladowych ilościach występują grunty I i II klasy (0,2%).

Tab. 12 Wykorzystanie gruntów pod poszczególne formy działalności rolniczej [ha].

Użytkowanie rolnicze	Powierzchnia
Grunty orne	6282,7
Łąki, pastwiska	644,14
Sady	11,39
Grunty pod stawami, zbiornikami	16,48
Rowy melioracyjne, wody płynące	56,16

Źródło: opracowanie własne na podstawie *Studium Uwarunkowań i Kierunków Zagospodarowania Przestrzennego Gminy Radków*, październik 2012, s. 8.

Wśród użytków rolnych największą powierzchnię zajmują grunty orne, które stanowią 53,7% całego obszaru Gminy Radków. W dalszej kolejności są łąki i pastwiska (5,5%). Reszta użytków rolnych zajmuje mniej niż 1% powierzchni gminy.

**Tab. 13 Struktura gospodarstw rolnych w Gminie Radłów w latach 2010 – 2014
[liczba indywidualnych gospodarstw rolnych].**

Powierzchnia	2010	2011	2012	2013	2014
do 5 ha	291	290	290	293	295
od 5 do 10 ha	191	187	176	185	183
od 10 do 50 ha	205	204	202	202	201
powyżej 50 ha	7	6	6	6	6

Źródło: opracowanie własne na podstawie danych z Urzędu Gminy Radłów.

W Gminie Radłów na przestrzeni ostatnich lat nie doszło do diametralnych zmian w strukturze gospodarstw rolnych. Najwięcej jest gospodarstw o powierzchni do 5 ha, które w 2014 r. stanowiły 53% wszystkich podmiotów (między 2010 r. a 2014 r. nastąpił wzrost ich liczby w strukturze wszystkich gospodarstw o 10,6%). Następne w kolejności to gospodarstwa liczące od 10 do 50 ha. W 2014 r. było ich 24,2%, ale ich udział w ogólnej strukturze gospodarstw rolnych zmniejszyła się. Spada też liczba gospodarstw rolnych o wielkości pomiędzy 5 a 10 ha (o 4,2% pomiędzy 2010 r. a 2014 r.). W 2014 r. stanowiły one 22% wszystkich gospodarstw. Na podobnym poziomie utrzymuje się liczba wielkoobszarowych, przemysłowych gospodarstw - ubyło tylko jedno (w 2014 r. stanowiły one 0,7% wszystkich). Niepokojącą tendencją jest spadek liczby gospodarstw powyżej 10 ha, a wzrost tych najmniejszych. Nie są to w liczbach bezwzględnych znaczące zmiany, problemem jest jednak ich kierunek. Zgodnie ze statystykami, tylko gospodarstwa o powierzchni powyżej 10 ha mogą stanowić główne źródło utrzymania dla rodzin. Rozdrobnienie ziemi w dalszej perspektywie może prowadzić do nieopłacalności produkcji rolnej w gminie.

Infrastruktura techniczna

Liczba budynków mieszkalnych na terenie gminy w ostatnich latach nieznacznie wzrasta (w 2010 r. było ich 923, w 2011 r. - 914, a w 2014 r. - 921). Do gminy należy 14 budynków mieszkalnych, których znajdują się 33 lokale mieszkalne i 3 użytkowe. Przeciętna wielkość mieszkania to 54 m². W 2014 r. żadne z mieszkań komunalnych nie zostało wykupione, miało to miejsce tylko w 2011 i 2013 r. Wówczas powierzchnia takich mieszkań wynosiła ok. 93 m².

Obsługę komunikacyjną mieszkańców gminy zapewniają drogi powiatowe oraz gminne. Jak to zostało już wspomniane, najbliższej terenu gminy biegną drogi wojewódzkie nr 494 (Bierdzany - Olesno - Częstochowa) i 487 (Byczyna - Gorzów Śląski - Olesno). Drogi powiatowe posiadają długość ok. 67 km, przy czym tylko 70% z nich posiada nawierzchnię bitumiczną. Z komunikacyjnego punktu widzenia dla Gminy Radłów najistotniejsze są drogi nr 1934O (połączenie z Olesnem i Krzepicami) i 1923O (połączenie z DK 43).

Całkowita długość dróg gminnych to 21,5 km. Wszystkie posiadają nawierzchnię bitumiczną i większość jest w dobrym stanie technicznym. Ponadto znajdują się na terenie gminy drogi o nieustalonym prawie własności, które uzupełniają sieć połączeń między miejscowościami.

Komunikację zbiorową na terenie gminy zapewniają prywatne busy, które jednak nie kursują w niedziele i dni świąteczne.

Gmina Radłów jest prawie w całości zwodociągowana. Ujęcie wody znajduje się w Biskupicach (3 studnie głębinowe), gdzie jest także zlokalizowana stacja uzdatniania wody. Łączna długość sieci wodociągowej to 87 km, obsługuje ona prawie wszystkie zabudowania, poza kilkoma przysiółkami z nieliczną zabudową (ich mieszkańcy korzystają ze studni). Średnie zużycie wody w gospodarstwach domowych wynosi 27 m³ na osobę w skali roku.

Odmienna sytuacja dotyczy sieci kanalizacyjnej - funkcjonuje ona tylko w miejscowości Sternalice, a jej długość to 1,6 km. Tam też zlokalizowana jest oczyszczalnia ścieków "Obra: o przepustowości 200 m³ na dobę. Na pozostałym obszarze gminy mieszkańcy posiadają szamba (z których nieczystości trafiają do oczyszczalni w Sternalicach) bądź przydomowe oczyszczalnie ścieków. Zwiększenie stopnia skanalizowania gminy utrudnia fakt zróżnicowanej rzeźby terenu oraz - przede wszystkim - niedobór środków finansowych.

Odbiorem odpadów komunalnych z posesji z terenu całej gminy jest firma Remondis Opole Sp. z o.o. Wszystkie gospodarstwa z terenu gminy zostały objęte systemem odbioru,

transportu i zagospodarowania odpadów. Tylko 6% mieszkańców nie gromadziło odpadów w sposób selektywny. Odpady zmieszane trafiają do Regionalnej Instalacji do Mechaniczno-Biologicznego Przetwarzania Odpadów Komunalnych w Gotartowie oraz Sortowni - Składowiska Odpadów Komunalnych Świercze. Z kolei odpady w postaci tworzyw sztucznych, szkła, papieru i tektury trafiają na linię do segregacji odpadów w firmie Remondis Opole Sp. z o.o.

Tab. 14 Poziom recyklingu wybranych rodzajów odpadów komunalnych w 2014 roku.

Rodzaj odpadów	Poziom recyklingu osiągnięty	Poziom recyklingu wymagany
odpady komunalne ulegające biodegradacji	55,31%	50%
papier, metale, tworzywa sztuczne, szkło	20%	14%

Źródło: opracowanie własne na podstawie *Analizy stanu gospodarki odpadami komunalnymi na terenie Gminy Radłów za rok 2014.*

Na terenie gminy znajduje się napowietrzna sieć energetyczna średniego i niskiego napięcia. Przez jej północną część biegnie linia wysokiego napięcia 400 kV Dobrzeń-Trębaczew, przy czym ma ona charakter przesyłowy i nie zasila gospodarstw. Zgodnie z dokumentami strategicznymi na poziomie wojewódzkim, północna część gminy mogłaby być wykorzystana pod rozwój energetyki wiatrowej.

Na całym obszarze gminy dostępny jest internet i sieć telefoniczna. Telekomunikacja Polska przeprowadziła na terenie gminy kompleksową inwestycję polegającą na budowie sieci światłowodowej z przyłączami do prawie wszystkich gospodarstw prywatnych i budynków użyteczności publicznej.

Infrastruktura społeczna

Na terenie Gminy Radłów działają dwa przedszkola, mające po 2 oddziały zamiejscowe. Publiczne Przedszkole w Kościeliskach funkcjonuje z dwoma oddziałami zamiejscowymi w Radłowie i Nowych Karmonkach, a Publiczne Przedszkole w Sternalicach z dwoma oddziałami zamiejscowymi - w Ligocie Oleskiej i Wichrowie. Liczba dzieci w każdym z przedszkoli nie jest duża, tak że tylko w Kościeliskach funkcjonują 2 oddziały, a w pozostałych - po jednym. Wzrost liczby dzieci wystąpił w roku szkolnym 2013/2014 w Kościeliskach, dlatego że do tego przedszkola uczęszczają dzieci z czterech miejscowości (Kościeliska, Biskupice, Biskupskie Drogi i Kolonia Biskupska).

Dzieci z gminy uczęszczają do dwóch szkół podstawowych: Publicznej Szkoły Podstawowej Pomnik 1000-lecia w Kościeliskach oraz Publicznej Szkoły Podstawowej w Sternalicach. Liczba uczniów w obu szkołach spadła, jednak liczba oddziałów szkolnych nie uległa zmniejszeniu, co pozwala na bardziej efektywne prowadzenie zajęć lekcyjnych.

Tab. 15 Liczba dzieci w szkołach podstawowych z terenu Gminy Radłów.

Nazwa placówki	2009/2010	2010/2011	2011/2012	2012/2013	2013/2014
Publiczna Szkoła Podstawowa Pomnik 1000-lecia w Kościeliskach	126	110	117	115	101
Publiczna Szkoła Podstawowa w Sternalicach	136	128	129	130	122

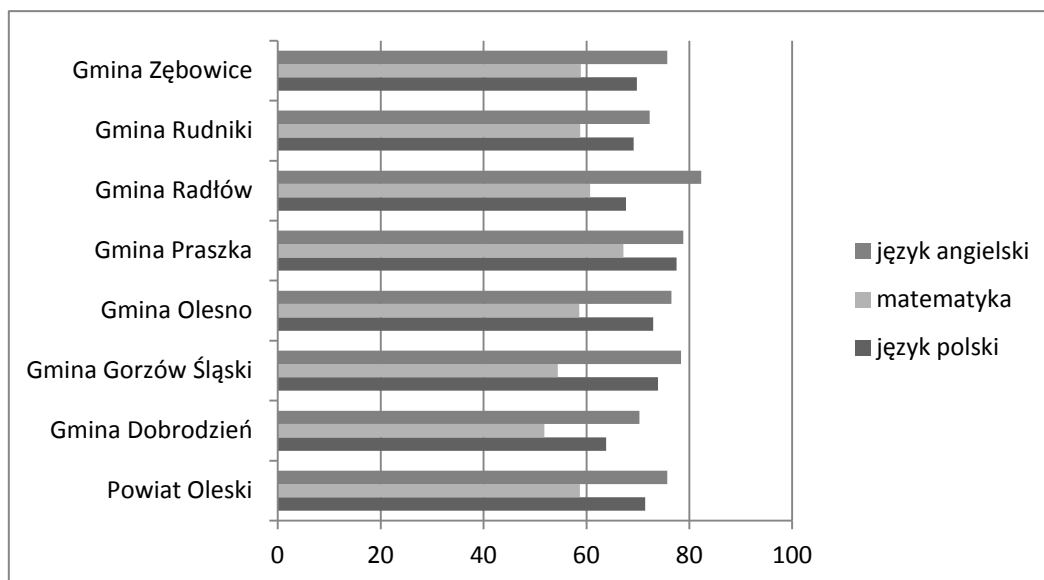
Źródło: opracowanie własne na podstawie danych Urzędu Gminy Radłów.

Obie szkoły posiadają sale gimnastyczne (PSP w Sternalicach salę pełnowymiarową, a PSP w Kościeliska salę gimnastyczną niepełnowymiarową) oraz pracownie komputerowe. Świetlice szkolne działają krótko - 7 godzin tygodniowo w Kościeliskach i 4 godziny w Sternalicach. Żadna ze szkół nie prowadzi wymiany uczniowskiej z placówkami zagranicznymi. Oferta zajęć pozalekcyjnych obejmuje 6 godzin w przypadku szkoły w Kościeliskach i są to zajęcia rewalidacyjne, korekcyjno-kompensacyjne oraz kółko plastyczne. Szkoła w Sternalicach prowadzi 10 godzin zajęć pozalekcyjnych, w tym rewalidacyjne, korekcyjno-kompensacyjne, SKS i kółko dziennikarskie.

Średnie wyniki egzaminu szóstoklasisty (ze wszystkich przedmiotów) w Powiecie Oleskim wyniosły 65,2%, przy czym najgorzej wypadły szkoły podstawowe z Gminy Dobrodzień (57,9%), a najlepiej z Gminy Praszka (72,6%). Uczniowie z Gminy Radłów osiągnęli średnio wynik 64,3%, czyli niewiele poniżej średniej. Okazali się najlepsi na egzaminie z języka niemieckiego, bardzo dobrzy z matematyki (lepsi od nich byli tylko

uczniowie z Gminy Praszka), natomiast może dziwić wynik z języka polskiego na poziomie poniżej 70% (zwykle język polski jest jednym z najlepiej zdawanych egzaminów). Zdecydowanie niższy poziom prezentują na egzaminach uczniowie ze szkoły w Sternalicach.

Rys. 7 Średnie wyniki szkół podstawowych z terenu Powiatu Oleskiego ze sprawdzianu w 2015 roku [%].



Tab. 16 Średnie wyniki szkół podstawowych z terenu Gminy Radłów ze sprawdzianu w 2015 roku [%].

Szkoła	Język polski	Matematyka	Język angielski	Razem
Publiczna Szkoła Podstawowa w Kościeliskach	72,2	70,4	88,0	71,3
Publiczna Szkoła Podstawowa w Sternalicach	64,7	54,2	78,6	59,6
Średnia dla obu szkół	67,7	60,7	82,3	64,3

Źródło: opracowanie własne na podstawie informacji *Średnie wyniki szkół podstawowych ze sprawdzianu 2015*, http://www.oke.wroc.pl/images/library/File/pdfy/Powiaty_S_152/1608.pdf.

W Radłowie mieści się siedziba Publicznego Gimnazjum. Również liczba uczniów w tej szkole każdego roku spada: ze 135 w roku szkolnym 2009/2010 do 121 w roku 2013/2014. Liczba oddziałów, w których uczą się dzieci nie zmienia się i w całym analizowanym okresie wynosiła 6. Szkoła posiada własną salę gimnastyczną i pracownię komputerową. Świetlica czynna jest 26 godzin tygodniowo. Na zajęcia dodatkowe przeznaczają się 14 godzin tygodniowo i są to zajęcia rewalidacyjne, informatyczne i kółko

fizyczne. Podobnie jak szkoły podstawowe, gimnazjum nie prowadzi wymiany szkolnej z placówkami zagranicznymi.

Najlepsze wyniki uczniowie Gimnazjum w Radłowie osiągnęli na egzaminie z języka niemieckiego, zwłaszcza na poziomie rozszerzonym, angielskiego (poziom podstawowy). Najgorsze wyniki mieli na egzaminie z matematyki. Osiągane przez nich wyniki były najczęściej lepsze niż średnie dla całego powiatu.

Tab. 17 Średnie wyniki uczniów z Gminy Radłów na egzaminie gimnazjalnym w latach 2012-2015 na tle Powiatu Oleskiego [%].

	Gmina Radłów							
	H,W	JP	P	M	JA-p	JA-r	JN-p	JN-r
2012	66,2	70,3	51,6	47,1	75,1	57,0	71,9	95,6
2013	59,3	59,5	60,5	43,8	71,7	52,2	74,1	95,6
2014	58,4	59,6	50,7	38,1	84,1	67,7	63,3	80,5
2015	66,2	61,8	47,6	45,2	77,9	67,1	76,9	91,0
	Powiat Oleski							
	H,W	JP	P	M	JA-p	JA-r	JN-p	JN-r
2012	57,9	62,2	46,6	44,7	61,9	44,1	65,8	50,5
2013	57,1	58,7	58,2	47,7	65,2	48,9	66,3	66,6
2014	57,2	63,8	51,4	44,0	71,2	52,0	64,2	65,3
2015	61,2	57,7	47,0	43,9	68,8	47,6	63,1	65,2

Legenda: H,W - historia, WOS, JP - język polski, P - przedmioty przyrodnicze, M - matematyka, JA-p - jęz. angielski podstawowy, JA-r - jęz. angielski rozszerzony, JN-p - jęz. niemiecki podstawowy, JN-r - jęz. niemiecki rozszerzony.

Źródło: opracowanie własne na podstawie informacji *Średnie wyniki szkół z egzaminu gimnazjalnego*, <http://oke.wroc.pl/staticpages/index.php/egzam-gimn-wyniki>.

We wszystkich szkołach i przedszkolach z terenu gminy zatrudnia się nauczycieli w pełnym i niepełnym wymiarze czasu na 51,13 etatu. Największą grupę stanowią nauczyciele dyplomowani (28,87 etatu).

Mieszkańcy mogą korzystać z 4 boisk należących do gminy (w Kościeliskach, Ligocie Oleskiej, Radłowie i Wichrowie), 2 przy Publicznych Szkołach Podstawowych (Kościeliska, Sternalice) oraz jednym przy Publicznym Gimnazjum w Radłowie. Istnieje też ogólnodostępna sala gimnastyczna przy gimnazjum w Radłowie. Trzy imprezy organizowane przy wsparciu Urzędu Gminy, mają charakter sportowy.

Tab. 18 Imprezy sportowe na terenie Gminy Radłów.

Nazwa imprezy	Organizator	Charakter imprezy	Czas trwania
Turniej Puchar Wójta	Gmina Radłów; Gminne Stowarzyszenie LZS w Radłowie	lokalny	1 dzień
Prądo piłka Strażacka	OSP Biskupice; Gmina Radłów	powiatowy	2 dni
Turniej Piłki Halowej	LZS Wichrów; Gmina Radłów	lokalny	1 dzień

Źródło: opracowanie własne na podstawie danych Urzędu Gminy Radłów.

Na terenie gminy funkcjonują Gminna Biblioteka Publiczna w Radłowie oraz 3 filie biblioteczne w Biskupicach, Kościeliskach i Sternalicach. W każdej z nich pracuje jedna osoba. Najlepiej wyposażona (pod względem liczby woluminów) jest biblioteka w Radłowie i to ona dokonuje największej liczby wypożyczeń

Tab. 19 Biblioteki w Gminie Radłów (stan na grudzień 2014 r.).

Miejscowość	Liczba woluminów	Wypożyczenia woluminów na zewnątrz	Liczba czytelników
Radłów	10425	4983	282
Biskupice	4211	1090	64
Kościeliska	7145	2572	160
Sternalice	6048	4105	215

Źródło: opracowanie własne na podstawie danych Urzędu Gminy Radłów.

Za działalność kulturalną odpowiada Gminny Ośrodek Kultury w Radłowie. Jest organizatorem m.in. Przeglądu Orkiestr Dętych (coroczna impreza organizowana przy Zalewie w Psurowie wraz ze Starostwem Powiatowym w Oleśnie), Integracyjnego Rajdu Rowerowego (wspólnie z Gminnym Ośrodkiem Kultury w Rudnikach), Wieczoru z Piosenką Religijną oraz Anioła w Radłowie. GOK oraz Gmina Radłów wspierają także inne podmioty organizujące imprezy, a więc jednostki Ochotniczych Straży Pożarnych (Zawody Sportowo-Pożarnicze), sołectwa (Festyn Nocy Świętojańskiej, Gminne Święto Plonów) oraz Stowarzyszenie Przyjaciół Radłowa (Biesiada Radłowska). W związku z tym, że większość imprez ma charakter ogólnogminny, nie organizuje się dodatkowo dni gminy.

Mieszkańcy chętnie angażują się w działalność artystyczną. W gminie funkcjonuje Gminna Orkiestra Dęta, skupiająca 28 osób. Najprawdopodobniej jej pierwowzór pojawił się już w 1900 roku. Poza tym działa 5 zespołów wokально-instrumentalnych: "New life", "Time", "Rytm", "Tercet", "Akord".

Mieszkańcy mogą korzystać z sieci świetlic wiejskich, zlokalizowanych w 9 miejscowościach.

Tab. 20 Świetlice wiejskie na terenie Gminy Radłów.

Miejscowość	Liczba miejsc	Wyposażenie	Stan techniczny
Biskupice	50	Stoły, krzesła, naczynia	Bardzo dobry
Kościeliska	100	Stoły, krzesła, naczynia	Bardzo dobry
Ligota Oleska	60	Stoły, krzesła, naczynia	Dobry
Sternalice	50	Stoły, krzesła, naczynia	Dobry
Wolęcín	50	Stoły, krzesła, naczynia	Dobry
Radłów	100	Stoły, krzesła	Dobry
Wichrów	60	Stoły, krzesła, naczynia	Dobry
Nowe Karmonki	50	Stoły, krzesła, naczynia	Dobry
Kolonia Biskupska	40	Stoły, krzesła, naczynia	Bardzo dobry

Źródło: opracowanie własne na podstawie danych z Urzędu Gminy Radłów.

W gminie znajduje się jedna przychodnia - NZOZ Cytrycka, zlokalizowana w Radłowie i oferująca pomoc lekarza POZ. Przyjmuje w niej jeden lekarz. Ponadto w Radłowie mieści się punkt apteczny.

Świadczeniem pomocy społecznej na terenie gminy zajmuje się Gminny Ośrodek Pomocy Społecznej. Jednostka ta w 2014 r. w ramach zadań zleconych gminom finansowała 4 osobom z zaburzeniami psychicznymi specjalistyczne usługi opiekuńcze w miejscu zamieszkania.

Łącznie ze świadczeń udzielanych przez gminę korzysta 99 osób. W przypadku zasiłków stałych 86,5% otrzymujących pomoc, to osoby samotnie gospodarujące, zaś pozostałe funkcjonują w rodzinach. Zasiłki celowe przyznawane są najczęściej z powodu bezrobocia (84,5%); z tytułu niepełnosprawności w gminie przyznano ich tylko 2,6%. Ponadto gmina dopłaca do kosztów pobytu 2 swoich mieszkańców w domach pomocy społecznej. Wysokość opłat to prawie 53,7 tys. zł rocznie. Świadczenia niepieniężne zostały przyznane 4 osobom. Do najczęstszych przyczyn udzielania pomocy przez GOPS należą: bezrobocie, długotrwała lub ciężka choroba oraz niepełnosprawność.

Tab. 21 Świadczenia udzielone w ramach realizacji zadań własnych gmin.

Rodzaj udzielonych świadczeń	Liczba świadczeń	Średnia wysokość świadczenia
zasiłki stałe	89	465,37
zasiłki celowe	310	393,32
inne zasiłki celowe i w naturze ogółem	51	394,98

Źródło: opracowanie własne na podstawie *Sprawozdania półrocznego i rocznego z udzielonych świadczeń pomocy społecznej - pieniężnych, w naturze i usługach.*

Liczba rodzin, które otrzymują zasiłki na dzieci spadła od 2010 r. ze 198 do 135 w 2014 roku. Zmniejszyła się również liczba dzieci, na które rodzice otrzymywali środki - z 403 do 270, przy czym ponad 90% tych dzieci nie ukończyła 17 lat.

Na terenie gminy nie ma żadnego posterunku policji. Za bezpieczeństwo publiczne odpowiada Komenda Powiatowa Policji w Oleśnie. W jej strukturach działa także dzielnicowy odpowiedzialny za teren Gminy Radłów (Rejon V), dyżurujący raz w tygodniu w siedzibie Urzędu Gminy. Liczba przestępstw popełnianych na terenie gminy nie ulega dużym zmianom. W 2014 r. popełniono ich 41, najwięcej miało miejsce w 2011 i 2012 r. (odpowiednio 54 i 57). Przestępstwa te zostały popełnione przez 19 osób, w 2010 r. z kolei ustalono 30 sprawców 44 przestępstw. Może to pokazywać, że czyny przestępcze są popełniane przez te same osoby.

Na terenie gminy działa 8 jednostek Ochotniczych Straży Pożarnych. Do KSRG należą jednostki w: Kościeliskach i Radłowie. Pod względem bezpieczeństwa pożarowego Gmina Radłów wydaje się nie mieć większych problemów -w 2014 r. odnotowano w niej 6 pożarów, w wyniku których poniesione straty oceniono na 24,3 tys. zł. Stanowi to 3,5% wszystkich pożarów, jakie miały miejsce na terenie Powiatu Oleskiego. Ponadto wystąpiło 46 miejscowych zagrożeń (4,8% wszystkich zagrożeń z terenu powiatu), jednak wyniki z nich straty były wyższe niż w przypadku pożarów i wyniosły 77 tys. zł⁷.

⁷ Na podstawie *Statystyki kwartalnej interwencji PSP*, http://www.psp.olesno.pl/attachments/article/40/Analiza_za_2014.pdf.

Tab. 22 Wyposażenie jednostek Ochotniczych Straży Pożarnych działających na terenie Gminy Radłów.

Jednostka OSP	Liczba strażaków	Wyposażenie
OSP Biskupice	61	3 motopompy, pilarka łańcuchowa do drewna, agregat prądotwórczy, radiotelefon stacjonarny i przewoźny, samochód pożarniczy
OSP Kościeliska	57	4 motopompy, 2 agregaty prądotwórcze, 2 agregaty hydrauliczne, 2 pilarki łańcuchowe do drewna, przecinarka do betonu i stali, 3 aparaty powietrzne, 1 radiotelefon stacjonarny i 2 przewoźne, 2 samochody pożarnicze
OSP Ligota Oleska	64	2 motopompy, radiotelefon przewoźny, samochód pożarniczy
OSP Nowe Karmonki	56	3 motopompy, agregat prądotwórczy, 2 pilarki łańcuchowe do drewna, 1 radiotelefon stacjonarny i 1 przewoźny, samochód pożarniczy
OSP Radłów	61	6 motopomp (w tym 2 szlamowe), 2 pilarki łańcuchowe do drewna, agregat hydrauliczny, 2 agregaty prądotwórcze, wentylator oddymiający, przecinarka do betonu i stali, 2 aparaty powietrzne, radiotelefon stacjonarny, 2 radiotelefony przewoźne i 2 przenośne, 2 samochody pożarnicze, przyczepa pożarnicza
OSP Sternalice	29	2 motopompy, pilarka łańcuchowa do drewna, samochód pożarniczy
OSP Wichrów	60	2 motopompy, pilarka łańcuchowa do drewna, radiotelefon stacjonarny, samochód pożarniczy
OSP Wolęcin	33	2 motopompy, samochód pożarniczy

Źródło: opracowanie własne na podstawie danych Urzędu Gminy Radłów.

Zarządzanie

Gmina jest członkiem Śląskiego Stowarzyszenia Samorządowego i Związku Gmin Wiejskich. Stowarzyszenie stawia sobie następujące cele:

- wspólne działania na rzecz szerzenia postaw tolerancji i współpracy wszystkich ludzi, niezależnie od narodowości światopoglądu i miejsca zamieszkania,
- reprezentowanie interesów członków wobec rządu, parlamentu oraz innych instytucji publicznych i prywatnych, w tym w stosunkach zagranicznych (zwłaszcza ze stroną niemiecką oraz jej przedstawicielstwami w Polsce), wobec władz Towarzystwa Społeczno - Kulturalnego Niemców na Śląsku, Fundacji Rozwoju Śląska oraz innych organizacji mniejszościowych,
- pobudzanie aktywności społeczno - politycznej, stwarzanie warunków do podnoszenia poziomu kultury, sztuki i oświaty środowisk śląskich ze szczególnym uwzględnieniem ludności pochodzenia niemieckiego, oraz do rozwoju gospodarczego gmin,
- pielęgnacja i popularyzacja wielokulturowości Śląska,
- nawiązywanie współpracy partnerskiej z miastami, regionami i gminami innych państw,
- stworzenie platformy wymiany doświadczeń działaczy samorządowych,
- wykreowanie elit intelektualnych, politycznych i gospodarczych ludności rodzimej,
- propagowanie idei „wspólnej Europy”, popularyzacja wiedzy o prawie UE, działaniach jej organów oraz polityce UE i jej instrumentach, ze szczególnym uwzględnieniem problematyki rolnej i terenów wiejskich,
- informowanie, szkolenie i przekazywanie wiedzy na temat programów UE oraz inicjowanie projektów ze szczególnym uwzględnieniem mieszkańców terenów wiejskich.

Mieszkańcy gminy są aktywni i zrzeszają się w 8 organizacjach pozarządowych. Poza Samodzielnym Stowarzyszeniem Kobiet w Kościeliskach (17 członków), które nastawione jest silnie na sprawy aktywizacji i praw kobiet, pozostałe są stowarzyszeniami związanymi ściśle z miejscowościami, w których powstały:

- Stowarzyszenie Rozwoju Sołectwa Biskupice (20 członków),
- Stowarzyszenie Miłośników Kolonii Biskupskiej (32 członków),
- Stowarzyszenie Przyjaciół Radłowa (30 członków),
- Stowarzyszenie Sympatyków Wsi Wichrów (15 członków),
- Stowarzyszenie Przyjaciół Wsi Ligota Oleska (32 członków),
- Stowarzyszenie Przyjaciół Wsi Sternalice (30 członków),
- Stowarzyszenie "...Najlepiej... - Pomóż" w Radłowie
- Grupa Odnowy Wsi Nowe Karmonki (40 członków), przy czym w tym wypadku jako osoba prawna działa OSP Nowe Karmonki.

Uchwalony na 2015 r. budżet gminy obejmował dochody w wysokości 12.550.720 zł i wydatki na poziomie 12.545.720 zł. Największą część dochodów stanowią subwencje ogólne z budżetu państwa (ok. 6,32 mln zł) oraz wpływy z podatków i opłat lokalnych (ok. 3,54 mln zł).

Analiza SWOT

Analiza SWOT jest metodą pozyskiwania oraz porządkowania danych służących lepszemu poznaniu badanej jednostki. Jej wyniki są wykorzystywane do określania celów i zadań dla danej miejscowości. Nazwa SWOT pochodzi od pierwszych liter angielskich słów wyznaczających badane zagadnienie i oznaczających:

- **S**trengths (mocne strony),
- **W**eaknesses (słabe strony),
- **O**pportunities (szanse),
- **T**hreats (zagrożenia).

Czynniki analizowane w analizie SWOT dzielimy na: wewnętrzne - pozytywne i negatywne oraz zewnętrzne - pozytywne i negatywne.

Do czynników wewnętrznych pozytywnych (silne strony) zaliczymy te zasoby lub zjawiska, które służą rozwojowi miejscowości i na które wpływ ma bezpośrednio gmina poprzez swoje instytucje gminne, władze samorządowe, jak i mieszkańców. Do czynników wewnętrznych negatywnych (słabe strony) zaliczymy braki lub zjawiska, które w różnym stopniu utrudniają i ograniczają możliwość rozwoju miejscowości. Na ich występowanie również bezpośredni wpływ ma gmina.

Czynniki zewnętrzne pozytywne (szanse) to zjawiska i tendencje występujące w otoczeniu, które odpowiednio wykorzystane staną się impulsem do rozwoju oraz osłabiają zagrożenia.

Czynniki zewnętrzne negatywne (zagrożenia) – to wszystkie czynniki zewnętrzne, które postrzegamy jako bariery rozwoju jednostki, utrudnienia, dodatkowe koszty działania. O ile możliwość kreowania mocnych stron i niwelowania jest w zasięgu naszych możliwości – możemy podejmować określone decyzje, o tyle zarówno na szanse jak i zagrożenia nie mamy wpływu występują one w otoczeniu i na ich występowanie mają wpływ inne podmioty. Możemy je jednak wykorzystywać i dostosowywać się.

MOCNE STRONY	SŁABE STRONY
<ul style="list-style-type: none"> - rolnictwo, - potencjał ludzki - wielokulturowość, - zintegrowana społeczność lokalna (brak konfliktów), - duża liczba organizacji pozarządowych, - dobra współpraca administracji publicznej z III sektorem, - przyroda - walory środowiskowe i krajobrazowe: zbiornik Psurów, źródła Proсны, młyny, - czyste środowisko, - tradycje: krzyżoki, dożynki, przegląd orkiestr, - zabytki, np. kościoły drewniane, - duży zbiór materiałów historycznych i eksponatów, - internet i telefony, - boiska do piłki nożnej, - świetlice wiejskie, - nauczanie języka mniejszościowego (subwencja mniejszościowa) i dwujęzyczność mieszkańców, - wyposażenie, lokalizacja placówek oświatowych, dowóz uczniów do szkół, - gminne ujęcie wody, - sieć dróg, - dobre oznakowanie posesji oddalonych od drogi głównej. 	<ul style="list-style-type: none"> - brak nowych inwestycji i miejsc pracy, - dominacja mikroprzedsiębiorstw, - wysokie bezrobocie wśród kobiet, - brak przedszkoli o wydłużonych godzinach pracy i zorganizowanej opieki świetlicowej w szkołach, - duże zróżnicowanie wyników sprawdzianów między szkołami podstawowymi, - emigracja zarobkowa, w tym odpływ młodych ludzi, - niski przyrost naturalny, - brak spójnej polityki w zakresie ochrony zabytków i przedmiotów historycznych - brak izby tradycji, - słaba jakość infrastruktury drogowej, - brak kąpielisk, - brak atrakcji i infrastruktury turystycznej (np. słabe oznakowanie szlaków), - słabo rozwinięta baza gastronomiczna i noclegowa, - "jednokierunkowość" sportu - nastawienie tylko na piłkę nożną, - słabo działająca komunikacja publiczna, - brak kanalizacji, - brak polityki senioralnej, - niskie dochody budżetu gminy, - słaba promocja gminy, w tym jej walorów turystycznych, - brak ścieżek rowerowych.

SZANSE	ZAGROŻENIA
<ul style="list-style-type: none"> - energia odnawialna (wiatraki, fotowoltaika), - wykorzystanie funduszy europejskich, - dostęp do różnych form kształcenia w Oleśnie, w tym kształcenia zawodowego, - rozwój agroturystyki, - budowa międzygminnych ścieżek rowerowych, - uproszczenie procedur związanych z pozyskiwaniem środków zewnętrznych, - uproszczenie procedur związanych z zakładaniem i prowadzeniem działalności gospodarczej, - działalność gminy w Lokalnej Grupie Działania "Górna Proсна", - dążenie do stabilności przepisów prawa, - nawiązanie kontaktów z zagranicznymi samorządami, gł. niemieckimi. 	<ul style="list-style-type: none"> - starzejące się społeczeństwo, - farmy wiatrowe, - duża liczba zadań zleconych gminie bez zabezpieczenia finansowego, - skomplikowane i niejednolite przepisy prawne oraz biurokracja, - niskie dofinansowanie kluczowych inwestycji (gł. kanalizacja), - duże odległości do większych miast i dróg krajowych, - niekorzystna forma wsparcia finansowego ze środków UE (refundacja zamiast zaliczek).

Misja i wizja

Wizja nie ogranicza się jedynie do wyobrażeń gminy w bliższej lub dalszej przyszłości. To także wyraz aspiracji lokalnej społeczności oraz władz. Odnosi się do rangi, atrakcyjności, efektów wykorzystania atutów i szans pochodzących z otoczenia, eliminacji zagrożeń oraz ograniczaniu znaczenia problemów rozwojowych o charakterze wewnętrznym.

Tworząc wizję należy odpowiedzieć na kilka pytań, m.in. jakimi cechami gospodarczymi czy społecznymi powinna charakteryzować się gmina w określonym czasie? jakie są oczekiwania mieszkańców wobec gminy? jaka wizja może motywować mieszkańców do podejmowania działań na rzecz swojej wspólnoty? jakie produkty/usługi/dziedziny mogą zwiększać atrakcyjność gminy dla podmiotów z otoczenia? jakie produkty/usługi/dziedziny mogą sprzyjać wzrostowi konkurencyjności gminy?

Gmina Radłów gminą rozwijającą się w sposób zrównoważony, sprzyjający oddolnej aktywności mieszkańców zarówno w sferze społecznej, jak i gospodarczej, oraz posiadającą infrastrukturę odpowiadającą na potrzeby mieszkańców.

Misja strategii rozwoju jednostki samorządu terytorialnego jest deklaracją długofalowych działań przez nią realizowanych, które mają doprowadzić do osiągnięcia założonych w strategii celów. Jest to więc pewien ogólny kierunek determinujący przyszłe działania gminy. Misja określa również specyficzną rolę, jaką odgrywać ma samorząd względem mieszkańców. Podczas jej formułowania bierze się pod uwagę wartości powszechnie akceptowane przez społeczność, rodzaj świadczonych przez samorząd usług, potrzeby mieszkańców, zasoby oraz charakterystykę otoczenia samorządu.

Zrównoważony rozwój społeczno- ekonomiczny w oparciu o lokalne zasoby społeczne i kulturowe.

Cele rozwojowe Gminy Radłów

1. Rozwój infrastruktury gminy odpowiadającej potrzebom jej mieszkańców

**Modernizacja i budowa
infrastruktury
technicznej**

**Modernizacja i budowa
infrastruktury
społecznej**

2. Aktywizacja społeczna i gospodarcza mieszkańców Gminy Radłów

**Tworzenie sprzyjających
warunków dla
aktywizacji i integracji
społecznej
mieszkańców**

**Wsparcie dla oddolnej
aktywności
gospodarczej
mieszkańców**

Obszar strategiczny: **Rozwój infrastruktury gminy odpowiadającej potrzebom jej mieszkańców**

Tytuł celu operacyjnego	Modernizacja i budowa infrastruktury technicznej
Opis	<p>Infrastruktura obszarów wiejskich obejmuje obiekty i urządzenia występujące na danym obszarze, niezbędne do funkcjonowania na nim gospodarki oraz ułatwienia życia społeczności lokalnych. Na infrastrukturę techniczną składają się systemy transportowe, energetyczne, łączności i wodno-sanitarne, czyli drogi, przystanki autobusowe, koleje, stacje, porty, sieć gazowa, energetyczna, melioracyjna, obiekty telekomunikacji i poczty. Znaczenie infrastruktury dla rozwoju obszarów wiejskich wynika z faktu, że stanowi ona podstawę działalności gospodarczej, wpływając na jej zakres, strukturę i rozmieszczenie.</p> <p>Gmina Radłów posiada wystarczającą z punktu widzenia potrzeb mieszkańców sieć drogową. Gmina musi jednak podejmować przedsięwzięcia na rzecz utrzymania tych dróg w dobrym stanie technicznym, bo to przekłada się na komfort podróżowania, jak i bezpieczeństwo. Do ważniejszych przedsięwzięć w tym zakresie należy przebudowa drogi Radłów - Stare Karmonki (odcinek 2,3 km), w Kościeliskach oraz na ulicach Kolorowej i Oleskiej w Radłowie.</p> <p>Istnieje jednak także potrzeba większych inwestycji, polegających na budowie niektórych dróg wewnętrznych. Są one niezbędne na terenach, na których powstają nowe budynki mieszkalne. Warto jednak również budować utwardzone drogi między miejscowościami, które pozwolą na szybsze przemieszczanie się między wioskami. Zbudować należy drogę ze Sternalic do mostu św. Jana - granicy sołectwa (odcinek 1,1 km) czy relacji Wichrów-Nowe Karmonki. Mniejszą inwestycją jest z pewnością budowa drogi dojazdowej do bloków mieszkalnych w Sternalicach.</p> <p>Przez teren gminy będą też drogi powiatowe. Chociaż za ich stan techniczny i utrzymanie odpowiada powiat i jego jednostki organizacyjne, w interesie gminy leży dofinansowywanie modernizacji i remontów tych dróg. Przykładem może tu być konieczność modernizacji dróg powiatowych w Kościeliskach, Biskupicach, Nowych Karmonkach i Ligocie Oleskiej..</p> <p>Budowie bądź przebudowie dróg powinno towarzyszyć także uporządkowanie rowów melioracyjnych, w tym ich pogłębianie i budowa przepustów, wycinanie krzewów.</p>

<p>W przypadku budowy czy przebudowy dróg (zarówno gminnych, jak i powiatowych) należy zwrócić szczególną uwagę na tworzenie wzdłuż nich chodników. Jest to jeszcze istotniejsze w przypadku dróg powiatowych, bowiem tam natężenie ruchu jest większe.</p> <p>W przypadku miejscowości, gdzie znajdują się szkoły i przedszkola, trzeba zadbać o to, aby przejścia dla pieszych były widoczne i zapewniały dzieciom bezpieczną drogę do szkoły. Przejścia dla pieszych powinny być budowane (oznakowywane) w miejscach, gdzie istnieją budynki użyteczności publicznej czy obiekty usługowe.</p> <p>Przejścia oraz same miejscowości powinny posiadając wystarczającą ilość (najlepiej energooszczędnego) oświetlenia drogowego, co również przyczyni się do wzrostu poziomu bezpieczeństwa. Jest to tym ważniejsze, że chodzi tu o szeroko pojęte bezpieczeństwo publicznie, nie tylko drogowe. Nowe punkty oświetlenia powinny powstać m.in. w miejscowości Kościeliska. na odcinku Radłów-Sternalice (w związku z poruszaniem się tą drogą dzieci i brakiem chodnika).</p> <p>Gmina jest w wysokim stopniu zwodociągowana, obecna infrastruktura zapewnia dostawy wody mieszkańcom. Jednak ze względu na to, że pojawiają się nowe osiedla mieszkaniowe oraz aby zapobiec sytuacjom awaryjnym, należy rozbudować tę infrastrukturę m.in. poprzez modernizację i rozbudowę hydroforni w Biskupicach oraz budowę nowej studni głębinowej.</p> <p>Gmina - poza miejscowością Sternalice - nie jest w ogóle skanalizowana. Należy poważnie rozważyć możliwość budowy sieci kanalizacyjnej w pozostałych miejscowościach gminy, przy uwzględnieniu kosztów i trudności technicznych. W przypadku podjęcia decyzji o przystąpieniu do budowy kanalizacji, należy rozbudować oczyszczalnię w Sternalicach, ponieważ nie będzie ona posiadała wystarczającej wydajności. Wydaje się, że w pierwszej kolejności mogłyby powstać odcinki sieci grawitacyjno-tłocznej w miejscowości Ligota Oleska - Psurów z tranzytem do miejscowości Sternalice o łącznej długości 7740 m, sieci grawitacyjno-tłocznej w miejscowości Kościeliska z tranzytem do miejscowości Jastrzygowice o łącznej długości 5900 m oraz sieci tłocznej na odcinku o długości 6724 m między Psurowem i Radłowem. W przypadku gdy budowa sieci kanalizacyjnej jest nieopłacalna lub technicznie niemożliwa, należy wspierać mieszkańców w instalowaniu przydomowych oczyszczalni ścieków.</p> <p>Budynki użyteczności publicznej powinny być poddawane remontom i modernizacji, w tym termomodernizacji, aby utrzymać</p>
--

	<p>je w odpowiednim stanie technicznym oraz zmniejszyć koszty utrzymania.</p> <p><i>W Studium uwarunkowań i kierunków zagospodarowania przestrzennego gminy Radłów wskazano lokalizację pod budowę farm wiatrowych. Należy rozważyć tę lokalizację po pozytywnych konsultacjach społecznych.</i></p>
Plan działań	<p>Modernizacja i poprawa stanu technicznego sieci istniejących dróg gminnych.</p> <p>Budowa nowych dróg, pozwalających przede wszystkim na zmniejszenie odległości i czasu podróży między miejscowościami.</p> <p>Dofinansowywanie remontów dróg powiatowych znajdujących się na terenie Gminy Radłów.</p> <p>Utrzymywanie w należytym stanie rowów melioracyjnych.</p> <p>Budowa chodników wzdłuż dróg gminnych i powiatowych.</p> <p>Budowa przejść dla pieszych.</p> <p>Budowa punktów świetlnych w Gminie Radłów.</p> <p>Budowa studni głębinowej i rozbudowa hydroforni w Biskupicach.</p> <p>Budowa sieci kanalizacyjnej na terenie Gminy Radłów, wraz z rozbudową oczyszczalni ścieków w Sternalicach.</p> <p>Wsparcie dla mieszkańców instalujących przydomowe oczyszczalnie ścieków.</p> <p>Remonty i bieżące utrzymanie obiektów użyteczności publicznej.</p> <p>Lokalizacja i promocja terenów pod budowę farm wiatrowych.</p>
Potencjalne zewnętrzne źródła finansowania:	<p>Program Rozwoju Obszarów Wiejskich na lata 2014-2020, Regionalny Program Operacyjny dla Województwa Opolskiego na lata 2014-2020, środki Ministerstwa Infrastruktury, Wojewódzki Fundusz Ochrony Środowiska i Gospodarki Wodnej</p>

Tytuł celu operacyjnego	Modernizacja i budowa infrastruktury społecznej
Opis	<p>Infrastruktura społeczna obejmuje obiekty i urządzenia zaspokajające potrzeby mieszkańców w zakresie oświaty, kultury i sztuki, wychowania, pomocy społecznej czy ochrony zdrowia. Należy do niej zaliczyć m.in. szkoły i przedszkola, internaty, żłobki, domy dziecka, przychodnie i ośrodki zdrowia, organizacje społeczne czy obiekty kultu religijnego. Warto zauważyć, że infrastruktura społeczna ma duże znaczenie dla rozwoju przestrzennego i rozbudowy osadnictwa.</p> <p>Gmina Radłów posiada 2 szkoły podstawowe i gimnazjum. Uczniowie wszystkich tych placówek mają dostęp do sal gimnastycznych oraz pracowni komputerowych. Problem może stanowić długość funkcjonowania świetlic wiejskich, zwłaszcza w przypadku szkół podstawowych. Działają one zaledwie kilka godzin tygodniowo, co może nie być wystarczające z punktu widzenia rodziców pracujących poza terenem gminy. Przedszkole w Radłowie należy rozbudować i być może mogłoby ono pracować dłużej niż pozostałe placówki. Warto tu także rozpatrzyć możliwość zmniejszenia rozdrobnienia sieci przedszkolnej przy jednoczesnej konieczności wydłużenia czasu pracy pozostałych placówek. Ponadto w przypadku przedszkoli i szkół podstawowych warto zadbać o uatrakcyjnienie placów zabaw. Gimnazjum funkcjonuje w dużym budynku, powstałym w wyniku dobudowania nowego segmentu. Aby zmniejszyć koszty utrzymania i efektywność energetyczną budynku należy poddać go termomodernizacji.</p> <p>Warto także podjąć działania mające na celu wyrównanie poziomu nauczania między szkołami podstawowymi oraz podniesienie poziomu nauczania w gimnazjum. Gmina Radłów zapewnia stypendia za wyniki w nauce dla najzdolniejszych uczniów w szkołach. Być może warto także pozyskiwać środki zewnętrzne na programy stypendialne dla zdolnych uczniów oraz zapewnić większy wachlarz zajęć dodatkowych.</p> <p>Mieszkańcy mają możliwość korzystania z oferty Gminnego Domu Kultury, Gminnej Biblioteki Publicznej czy obiektów sportowych. W przypadku boisk gmina ma obowiązek dbania o utrzymanie istniejących obiektów. Z pewnością boisko w Kościeliskach wymaga wyrównania nawierzchni. Infrastruktura sportowa jest jednak nastawiona w dużej mierze na piłkę nożną. Warto ją wzbogacić także o inny dyscypliny sportowe, nawet jeśli w wyniku zakupu nowego sprzętu boiska nie będą miały w pełni profesjonalnego charakteru. Być może w drodze zlecenia zadania organizacji publicznej gmina mogłaby zatrudnić trenera, który w</p>

<p>różne dni tygodni pracowałyby na innych boiskach, pokazując zainteresowanym możliwe do rozgrywania dyscypliny.</p> <p>Infrastruktura rekreacyjna może być także wzbogacona o oazy turystyczno-rekreacyjne, z których korzystać mogą zarówno mieszkańcy, jak i turyści. Teren taki mógłby być wykorzystywany jako miejsce spotkań mieszkańców. Dodatkowo jednak byłby wzbogacony o siłownie zewnętrzne czy stoły do ping-ponga.</p> <p>W celu zwiększenia atrakcyjności turystycznej gminy należy rozważyć możliwość przywrócenia ścieżki pieszo-rowerowej (śródpolnej) do źródeł Proсны oraz zagospodarowanie terenu wokół źródła (w szczególności poprzez jego oczyszczenie).</p> <p>Wszystkie obiekty o znaczeniu zabytkowym, historycznym, czy przyrodniczym powinny zyskać opisy prezentowane na tablicach. Można je uatrakcyjnić także przedstawieniem lokalnych legend. Teren gminy posiada bogatą historię, w związku z tym nawet w przypadku samych miejscowości warto przy wjazdach do nich ustawić tablice informacyjne. W przypadku tworzenia wspomnianych wyżej oaz warto, aby w nich lokalizować tablice.</p> <p>Poza tym w gminie usytuowanych jest wiele kapliczek czy przydrożnych krzyży, które również świadczą o lokalnej specyfice. Należy o nie dbać, zarówno jeśli chodzi o najbliższy im teren, jak i stan techniczny obiektów.</p> <p>Mieszkańcy, wskazując na historię i ciekawe tradycje lokalne, wspominają o posiadaniu licznych pamiątek. Warto w dłuższym okresie rozważyć możliwość budowy bądź zaadaptowania pomieszczeń (np. szkolnych) na izbę historyczną. Powinna ona być dostępna także dla odwiedzających gminę. Może stać się atrakcją dla szkół z terenu powiatu.</p> <p>Drogi na terenie gminy nie są obciążone dużym ruchem, dlatego warto wytyczyć sieć ścieżek rowerowych, także o znaczeniu turystycznym. Powinny one pomagać zapoznać się z historią gminy, ale także pokazać jej urozmaiconą rzeźbę terenu. Należy pamiętać, aby sieć była spójna, a na tablicach zamieszczone były trasy. Informacja o nich powinna się także znaleźć na stronie internetowej gminy, a zainteresowane osoby mogłyby ją zapisać w wersji pdf.</p> <p>Gmina posiada także zbiornik wodny w Psurowie, który może stać się letnią atrakcją dla okolicznych gmin. Teren wokół zalewu należy zagospodarować np. tworząc ścieżkę edukacyjną dookoła zbiornika, uzupełnioną o ławki. Wokół zbiornika mogłyby też powstawać niewielkie punkty gastronomiczne, nawet działające tylko okresowo, czy wypożyczalnie sprzętu wodnego. Fragment</p>
--

	<p>linii brzegowej można zagospodarować na niewielką plażę.</p> <p>Z punktu widzenia samych mieszkańców ważne jest także dbanie o świetlice wiejskie. Gmina posiada ich szeroką sieć, niektóre należy jednak doposażyć czy zmodernizować. Takich działań wymagają sale wiejskie w Radłowie, Wichrowie i Nowych Karmonkach. W przypadku niektórych miejscowości warto dodatkowo zadbać o stworzenie infrastruktury umożliwiającej wspólne imprezy integracyjne czy spotkania mieszkańców na zewnątrz. W tym zakresie można ustawić wiatę w miejscowości Kolonia Biskupska.</p> <p>Gmina posiada także kilka jednostek OSP, z których dwie należą do KSRRG. Wyposażenie (zarówno jeśli chodzi o ilość, rodzaj sprzętu, jak i jego wiek) jest bardzo zróżnicowane. Gmina powinna więc dbać o doposażenie strażaków, ale także remonty należących do nich obiektów, np. w Radłowie.</p>
Plan działań	<p>Wydłużenie czasu funkcjonowania świetlic szkolnych.</p> <p>Rozbudowa przedszkola w Radłowie.</p> <p>Remonty placówek oświatowych z terenu Gminy Radłów.</p> <p>Doposażenie placów zabaw przy przedszkolach.</p> <p>Programy stypendialne dla zdolnych uczniów.</p> <p>Wzbogacenie oferty zajęć pozalekcyjnych.</p> <p>Utrzymanie i modernizacja boisk sportowych na terenie gminy wraz ze wzbogaceniem oferty dyscyplin sportowych.</p> <p>Stworzenie oaz turystyczno-rekreacyjnych w miejscowościach</p> <p>Zagospodarowanie terenu źródła Proсны i przywrócenie ścieżki pieszo-rowerowej prowadzącej do źródła.</p> <p>Zamieszczanie tablic informacyjnych przy obiektach historycznych i we wsiach.</p> <p>Zagospodarowanie i dbałość o kapliczki i krzyże przydrożne.</p> <p>Stworzenie izby historycznej.</p> <p>Wytyczenie ścieżek rowerowych.</p> <p>Publikacja na stronie internetowej gminy informacji o szlakach rowerowych.</p> <p>Zagospodarowanie zbiornika wodnego w Psurowie.</p> <p>Modernizacja i przebudowa świetlic/sal wiejskich.</p> <p>Doposażenie i remonty jednostek OSP.</p>
Potencjalne zewnętrzne źródła finansowania	<p>Program Rozwoju Obszarów Wiejskich na lata 2014-2020, Regionalny Program Operacyjny dla Województwa Opolskiego na lata 2014-2020, Europejska Współpraca Terytorialna, fundacje</p>

	korporacyjne (np. PZU), PO Infrastruktura i Środowisko, PO Wiedza Edukacja Rozwój
--	---

Obszar strategiczny: **Aktywizacja społeczna i gospodarcza mieszkańców Gminy Radłów**

Tytuł celu operacyjnego	Tworzenie sprzyjających warunków dla aktywizacji i integracji społecznej mieszkańców
Opis	<p>Gmina Radłów to dość niewielka jednostka samorządu terytorialnego. Sprawia to, że wielu mieszkańców zna się osobiście, a w społeczności dominują kontakty bezpośrednie. W takich warunkach spójny i zrównoważony rozwój gminy w dużej mierze zależy od kapitału społecznego. To bowiem oddolna aktywność i współpraca poszczególnych mieszkańców stanowić będzie siłę napędową całej zbiorowości. Gmina musi wspierać i rozwijać wszelkie działania zmierzające do aktywizacji i integracji mieszkańców. W Gminie Radłów w szczególności ważna jest integracja międzypokoleniowa pozwalająca osobom starszym aktywnie działać w swej społeczności, a młodym korzystać z doświadczenia i wiedzy osób starszych.</p> <p>W Gminie - tak jak w całej Polsce - zmniejsza się liczba dzieci. Co więcej, w związku z migracjami do innych ośrodków, wiele osób pozostaje samotnych. Często są to osoby nieaktywne zawodowo, ale mające jeszcze siły, by udzielać się społecznie. W związku z tym w gminie mogła by powstać internetowa Baza Pomocy Sąsiedzkiej, która łączyłaby osoby chcące pomóc z tymi, które pomocy potrzebują. Przykładem może być opieka nad dzieckiem po zakończeniu zajęć szkolnych, zanim rodzice wrócą do domu. Takim uczniem mogłaby się zająć sąsiadka, odbierając je z przystanku autobusowego i zając się nim do powrotu rodziców, np. odrabiając lekcje. Innym działaniem realizowane w ramach tej bazy może być wsparcie przy robieniu zakupów lub wykonywaniu drobnych prac domowych na rzecz osób starszych. Baza może służyć jako miejsce kontaktujące ludzi, którzy jadą np. do Olesna i tych którzy chcą się tam dostać. Zmniejszyłoby to koszty i ułatwiło osobom nie posiadającym własnego samochodu przemieszczanie się. Wzajemna pomoc odbywałaby się na zasadzie wymiany „przysług” lub drobnych opłat świadczonych przez jedną ze stron. Głównym celem działania byłoby łączenie mieszkańców tak, by przez współpracę bliżej się poznawali i zacieśniali więzi.</p> <p>W Gminie Radłów działa kilka grup/stowarzyszeń odnowy wsi. Ich działania skupiają się na modernizacji i rozwoju konkretnych miejscowości. Warto wesprzeć ich działalność i zachęcić je do szerszej aktywności. W 2015 r. został przyjęty Fundusz Sołecki - jako forma wsparcia dla poszczególnych miejscowości. W trakcie imprez gminnych mogłyby prezentować swoje wyroby, np.</p>

	<p>rękodzieło, kulinaria, a dodatkowo także swoją działalność. Dzięki temu być może udałoby się im zachęcić mieszkańców do współpracy. W trakcie minijarmarków produktu lokalnego organizacje te mogłyby sprzedawać swoje produkty, a pieniądze w ten sposób zarobione wsparłyby ich finanse.</p> <p>Warto aktywizować również bezpośrednio samych mieszkańców w różnym wieku. W ramach jednej z letnich imprez organizowanych w gminie można stworzyć Turniej Sołectw. W ramach turnieju organizowano by różne konkursy i zadania, w których rywalizowałoby mieszkańcy z różnych miejscowości. Część zadań powinna wymagać stworzenia drużyn z jednej miejscowości o mieszanym składzie osobowym. Zwycięzałoby sołectwo, które we wszystkich „dyscyplinach” otrzyma najwięcej punktów. Poza pucharem, zwycięska drużyna otrzymywałaby nagrody. Część z nich mogłaby też być przygotowywana przez uczniów przedszkoli czy szkół</p> <p>Gmina Radłów posiada bogatą tradycję i lokalną kulturę. Przez lata było to obszar, w którym przenikały się kultury przynajmniej trzech różnych narodów, a także wykształciła się zupełnie „niezależna” lokalna kultura śląska. Warto dbać i rozwijać lokalną tradycję. Tym bardziej, że w obecnych czasach często niestety zanika pewna naturalna edukacja domowa związana z przenoszeniem z pokolenia na pokolenia tradycji i wzorców. W związku z tym w Gminie Radłów mogłyby co pewien czas odbywać się np. w bibliotece warsztaty regionalne, na których starsi mieszkańcy opowiadaliby o lokalnych zwyczajach i tradycjach. W ramach tych spotkań mogłyby być organizowane także warsztaty rękodzieła czy kulinarne, prezentujące lokalne specjały. Gmina wspierałaby te działania, udostępniając lokale i promując poszczególne spotkania. W okresie letnim warsztaty mogą odbywać się na dworze i obejmować dodatkowo wycieczki krajoznawcze. Tym bardziej, że w gminie mieszkają osoby zainteresowane i zajmujące się historią lokalną, w ich trakcie poza prowadzącym wycieczkę przewodnikiem głos zabrac mogliby także mieszkańcy, dzieląc się z uczestnikami wspomnieniami związanymi z mijanymi miejscami. Sprzyjać to będzie zarówno zwiększeniu wiedzy o "małej ojczyźnie", jak i integracji międzypokoleniowej.</p>
Plan działań	<p>Stworzenie Bazy Pomocy Sąsiedzkiej.</p> <p>Powstanie funduszu sołectkiego.</p> <p>Organizacja corocznego Turnieju Sołectw.</p> <p>Organizacja warsztatów regionalnych.</p>
Potencjalne zewnętrzne źródła	Europejska Wspólnota Terytorialna, Program Rozwoju Obszarów Wiejskich na lata 2014 – 2020, Regionalny Program Operacyjny

finansowania:

Województwa Opolskiego na lata 2014-2020.

Tytuł celu operacyjnego	Wsparcie dla oddolnej aktywności gospodarczej mieszkańców
Opis	<p>Gmina Radłów jest gminą rolniczą posiadającą walory przyrodnicze. Nie uda się przyciągnąć na jej teren dużego przemysłu ani przedsiębiorstw zatrudniających znaczną liczbę pracowników. Wielu mieszkańców gminy do pracy dojeżdża do miasta powiatowego - Olesna lub jeszcze dalej, a część migruje do innych ośrodków, powracając tu czasowo. Szansą rozwojową dla gminy jest wzmocnienie i wypromowanie lokalnego potencjału i tworzenie różnego typu usług dla mieszkańców.</p> <p>Gmina powinna wspierać i upowszechniać ekologiczną produkcję rolną. Jest to bowiem szansa dla małych gospodarstw rolnych, które - ze względu na swoją powierzchnię - nie mogą konkurować z wielkoobszarowymi gospodarstwami towarowymi. Co więcej, ekologiczna produkcja umożliwia w wielu wypadkach pracować w zawodach pozarolniczych, a przydomowymi uprawami zajmować się z „po pracy”. Gmina w tym celu powinna organizować szkolenia dla zainteresowanych mieszkańców, na których przedstawiano by uwarunkowania związane z prowadzeniem takiej produkcji i obowiązkami, jakie spełniać musi producent. Urząd Gminy mógłby pomagać także wszystkim zainteresowanym wypełniać dokumenty związane z certyfikacją takiej produkcji rolnej. W tym celu powinien zostać w urzędzie wyznaczony konkretny pracownik, który po odpowiednim przeszkoleniu raz w tygodniu pełniłby dyżury.</p> <p>Wsparciem dla lokalnej przedsiębiorczości opartej na żywności ekologicznej, rękodziele czy kulinariach, mogłaby być organizacja w gminie jarmarków produktów lokalnych. W wyznaczonych miejscach (np. altana przy Urzędzie Gminy lub nad zbiornikiem Psurów) raz na miesiąc lokalni przedsiębiorcy (ale też zwykli mieszkańcy) wystawialiby swoje produkty. Asortyment mógłby być bardzo szeroki, a jedyny wymóg zakładałby wytworzenie danego produktu przez sprzedającego. Jarmark byłby także okazją do promocji walorów turystycznych i rekreacyjnych gminy.</p> <p>Spółeczność Gminy Radłów tak jak w całej Polsce starzeje się. W związku z tym wzrastać będzie zapotrzebowanie na różnego typu usługi opiekuńcze nad osobami starszymi. Polskie prawo pozwala, by gminy wraz z innymi JST lub organizacjami pozarządowymi czy kościelnymi powoływały tzw. podmioty ekonomiczne społecznej, czyli np. spółdzielnie socjalne. Gmina Radłów wraz z inną osobą prawną może założyć spółdzielnię socjalną. Zajmowałaby się ona opieką nad osobami starszymi lub schorowanymi w ich własnych domach (w trybie dziennym – przez kilka godzin w ciągu dnia). Rozwiązywałoby to,</p>

	<p>przynajmniej częściowo, problem opieki nad osobami tego wymagającymi (zmniejszyła też jej koszty, w tym społeczne), jak i problem bezrobocia, szczególnie wśród młodych osób. Spółdzielnia byłaby finansowana z opłat od rodzin i subwencji przyznawanych przez gminę. Istnienie takiej spółdzielni w Radłowie wydaje się o tyle wskazane, iż wielu mieszkańców gminy na stałe pracuje poza Polską. Płacąc niewysokie opłaty, mogliby zapewnić stałą opiekę nad najbliższymi, zapewniając zarazem pracę innym mieszkańcom.</p> <p>Innym wsparciem - szczególnie dla osób młodych, chcących założyć własną działalność gospodarczą - jest stworzenie w gminie punktu informacji dla przedsiębiorcy. Punkt taki można założyć w ramach współpracy z jednym z dwóch istniejących w Oleśnie inkubatorów przedsiębiorczości (w tym jeden działa przy PUP w Oleśnie). Punkt ten mógłby działać raz w miesiącu w Urzędzie Gminy w Radłowie. Jego zadaniem byłoby udzielanie zainteresowanym osobom podstawowych informacji dotyczących i prowadzenia działalności gospodarczej, jak i możliwych form dofinansowania. Punkt ten promowałby różnego rodzaju działania realizowane przez inkubatory przedsiębiorczości.</p> <p>W gminie funkcjonuje sporo gospodarstw rolnych, brakuje tu jednak przetwórci produktów rolnych, która zwiększałaby zyski z produkcji rolnej. W celu wsparcia lokalnych rolników w stworzeniu takiej przetwórci, władze gminy mogłyby rozważyć wprowadzenie ulgi podatkowej od nieruchomości w przypadku budowy takiej inwestycji. Działanie takie sprzyja podniesieniu efektywności ekonomicznej gospodarstw rolnych z terenu gminy.</p>
Plan działań	<p>Wsparcie gminy dla rozwoju produkcji ekologicznej żywności.</p> <p>Organizacja jarmarków produktów lokalnych.</p> <p>Stworzenie Gminnej Spółdzielni Socjalnej opiekującej się osobami starszymi.</p> <p>Stworzenie wraz z inkubatorem przedsiębiorczości z Olesna punktu informacji dla przedsiębiorcy.</p> <p>Wprowadzenie przez gminę ulgi podatkowej od nieruchomości w przypadku budowy przetwórci rolniczej.</p>
Potencjalne zewnętrzne źródła finansowania	<p>Program Rozwoju Obszarów Wiejskich na lata 2014 – 2020, Regionalny Program Operacyjny Województwa Opolskiego na lata 2014-2020.</p>

Zgodność z dokumentami strategicznymi

W przypadku opracowywania dokumentów strategicznych należy również pamiętać o tym, aby - poza dostosowaniem do potrzeb lokalnej społeczności - pozostawały one zgodne z innymi dokumentami strategicznymi. Obecnie proponowane kierunki rozwoju oraz zadania strategiczne pozostają w zgodności z dokumentami strategicznymi na poziomie powiatu, województwa oraz kraju.

Tab. 23 Zgodność zapisów Strategii Rozwoju Gminy Radłów na lata 2015-2025 z dokumentami strategicznymi na poziomie powiatu, województwa i kraju.

Tytuł dokumentu	Wybrane zapisy, w które wpisują się kierunki rozwoju Gminy Radłów
Strategia rozwoju społeczno-gospodarczego powiatu oleskiego na lata 2011-2015	<ul style="list-style-type: none"> - stworzenie warunków sprzyjających zachowaniu tradycji lokalnych i rozwojowi twórczości ludowej, - poprawa bazy techniczno-dydaktycznej oświaty, - opracowanie racjonalnej polityki oświatowej w środowisku lokalnym, - rozwinięcie infrastruktury turystycznej i rekreacyjnej. - stworzenie warunków do aktywnego spędzania czasu przez promocję różnorodnych form wypoczynku, - rozwój przemysłu i usług dla ludności na bazie małych i średnich przedsiębiorstw, - modernizacja dróg i systemów komunikacyjnych w powiecie
Strategia Rozwoju Województwa Opolskiego do 2020 r.	<ol style="list-style-type: none"> 1. Rozwój usług opiekuńczych i wychowawczych 2. Wzbogacanie wielokulturowego dziedzictwa i tożsamości regionalnej 3. Wsparcie rozwoju przedsiębiorstw i nowoczesnego rzemiosła 4. Rozwój usług turystyki, kultury i sportu oraz ich infrastruktury 5. Rozwój powiązań transportowych 6. Poprawa bezpieczeństwa na szlakach komunikacyjnych 7. Poprawa stanu środowiska poprzez rozwój infrastruktury technicznej 8. Wspieranie pozarolniczej działalności gospodarczej i inicjatyw lokalnych
Krajowy Program Przeciwdziałania Ubóstwu i Wykluczeniu Społecznemu 2020	<ol style="list-style-type: none"> 1. Rozwój usług edukacyjnych i opiekuńczych dla dzieci 2. Unowocześnienie systemu kształcenia młodzieży poprzez zorientowanie na kształcenie kompetencji kluczowych: kreatywności, przedsiębiorczości oraz kooperacji

	<p>5. Budowa aktywnych, zdolnych do społecznego i ekonomicznego rozwoju społeczności lokalnych</p> <p>6. Promocja aktywności zawodowej i społecznej seniorów</p> <p>7. Rozwój środowiskowych form pomocy i samopomocy seniorów. Rozwój aktywności i wolontariatu seniorów</p>
Krajowa Strategia Rozwoju Regionalnego 2010 - 2020	<p>1. Zwiększenie dostępności komunikacyjnej wewnątrz regionów.</p> <p>2. Zwiększenie potencjału rozwojowego i absorpcyjnego obszarów wiejskich.</p> <p>3. Dywersyfikacja źródeł i efektywne wykorzystanie energii oraz reagowanie na zagrożenia naturalne.</p> <p>4. Wykorzystanie walorów środowiska przyrodniczego oraz potencjału dziedzictwa kulturowego.</p> <p>5. Wspomaganie kapitału społecznego dla rozwoju regionalnego w oparciu o sieci współpracy między różnymi aktorami polityki regionalnej.</p>
Strategia Rozwoju Kraju do roku 2020	<p>1. Wzmocnienie warunków sprzyjających realizacji indywidualnych potrzeb i aktywności obywatela</p> <p>2. Wzrost wydajności gospodarki</p> <p>3. Rozwój kapitału ludzkiego</p> <p>4. Bezpieczeństwo energetyczne i środowisko</p> <p>5. Integracja społeczna</p>

Źródło: opracowanie własne.

System wdrażania i monitoringu

Za wdrażanie strategii odpowiada w szczególności sposób Urząd Gminy Radłów kierowany przez Wójta. Administracja gminna zajmuje się bowiem bieżącymi sprawami gminy, a Wójt - za efekty jej pracy - ponosi odpowiedzialność polityczną przed wyborcami. Należy jednak pamiętać, że Urząd Gminy w dużej mierze tworzy jedynie warunki do osiągnięcia celów wyznaczonych w strategii. To zaś, czy podmioty z jej terenu korzystają ze stworzonych dla nich możliwości, leży w znacznym stopniu poza jego kompetencjami. W sam proces realizacji i osiągnięcia zapisanych w strategii celów zaangażowane są poza tym również inne instytucje, takie jak: jednostki organizacyjne i pomocnicze gminy, sami mieszkańcy, organizacje pozarządowe, ale też instytucje o ponadgminnym zasięgu działania.

Część zadań - szczególnie z obszaru społecznego - musi być realizowana przy współpracy z organizacjami pozarządowymi. To one bowiem posiadają najlepsze rozeznanie na obszarze konkretnych miejscowości i zrzeszają bezpośrednio zainteresowanych danym tematem mieszkańców. W realizację strategii należy zaangażować także lokalnych przedsiębiorców, może to bowiem częściowo ograniczyć koszty niektórych działań i przyczynić się do rozwoju gospodarczego gminy. Urząd Gminy powinien w tym kontekście działać jako inicjator czy koordynator pewnych działań, a ich realizację przekazywać innym podmiotom. W strategii zapisano także potencjalne źródła finansowania przedsięwzięć przyporządkowanych kolejnym celom operacyjnym. Pozyskanie tych środków jest ważnym zadaniem zarówno gminy, jak i innych podmiotów, zmniejszającym obciążenie finansowe lokalnego budżetu.

Podstawowym instrumentem realizacji Strategii Rozwoju Gminy jest Wieloletnia Prognoza Finansowa, która zawiera konkretne zadania inwestycyjne, przewidziane do realizacji w założonym okresie oraz projekty, które gmina będzie realizowała przy współudziale funduszy zewnętrznych.

Monitoring to ciągła obserwacja sytuacji panującej wewnątrz gminy oraz w jej zewnętrznym otoczeniu, a także śledzenie postępu prac związanych z realizacją strategii. Bieżące przyglądanie się zmianom pozwoli na „wyłapywanie” pojawiających się nowych możliwości, które gmina może wykorzystać dla swojego rozwoju oraz przeciwdziałanie negatywnym skutkom niektórych zjawisk. Jednocześnie działania te mają na celu sprawdzanie, na ile projektowane na etapie tworzenia strategii prace rzeczywiście są realizowane i czy nie pojawiają się problemy z ich realizacją.

Za monitoring strategii odpowiedzialny będzie **Zespół ds. Realizacji i Monitoringu Strategii**. W skład Zespołu wchodzi Wójt, kierownicy jednostek organizacyjnych gminy, jak i przedstawiciele organizacji pozarządowych odpowiedzialnych za realizację poszczególnych zadań. Zespół ten będzie co rok opracowywał **raport z realizacji strategii**, który na pierwszej sesji nowego roku będzie przedkładany Radzie Gminy. Raporty te będą publikowane w Biuletynie Informacji Publicznej, aby mogły się z nimi zapoznać wszystkie zainteresowane osoby i podmioty. Dokument powinien zawierać opis zrealizowanych w danym roku zadań oraz problemów i ograniczeń, jakie pojawiły się w trakcie realizacji strategii. Zespół odpowiedzialny jest również za opracowanie ewentualnych propozycji korekt do dokumentu lub konkretnych wytycznych dotyczących prac w przyszłym roku. Będą one traktowane jako element raportu i jako takie – wraz z nim przedkładane Radzie Gminy i publikowane w Biuletynie Informacji Publicznej.

Tab. 24 Proponowane wskaźniki monitoringu celów strategicznych Strategii.

Proponowane zadanie strategiczne	Możliwe do zastosowania wskaźniki
Modernizacja i poprawa stanu technicznego sieci istniejących dróg gminnych.	Liczba kilometrów dróg, które zostały przebudowane/zmodernizowane.
Budowa nowych dróg, pozwalających przede wszystkim na zmniejszenie odległości i czasu podróży między miejscowościami.	Liczba kilometrów nowo powstałych dróg.
Dofinansowywanie remontów dróg powiatowych znajdujących się na terenie Gminy Radłów.	Wysokość środków przekazanych powiatowi na remont dróg powiatowych przebiegających przez teren Gminy Radłów. Liczba kilometrów dróg wyremontowanych przy współpracy gminy i powiatu.
Utrzymywanie w należyтым stanie rowów melioracyjnych.	Liczba kilometrów oczyszczonych rowów melioracyjnych.
Budowa chodników wzdłuż dróg gminnych i powiatowych.	Liczba kilometrów wybudowanych chodników.
Budowa punktów świetlnych w Gminie Radłów.	Liczba zamontowanych lamp oświetlenia drogowego w Gminie Radłów.
Budowa studni głębinowej i rozbudowa hydroforni w Biskupicach.	Wydajność hydroforni po przebudowie.
Budowa sieci kanalizacyjnej na terenie Gminy Radłów, wraz z rozbudową oczyszczalni ścieków w Sternalicach.	Liczba kilometrów wybudowanej sieci kanalizacyjnej. Liczba obsługiwanych przez oczyszczalnię ścieków mieszkańców. Liczba połączeń do sieci kanalizacyjnej. Wydajność rozbudowanej oczyszczalni

	ścieków.
Wsparcie dla mieszkańców instalujących przydomowe oczyszczalnie ścieków.	Liczba wniosków o dofinansowanie budowy przydomowych oczyszczalni ścieków. Liczba pozytywnie zaopiniowanych wniosków o dofinansowanie budowy przydomowych oczyszczalni ścieków. Wysokość środków wydatkowanych z tytułu dofinansowania budowy przydomowych oczyszczalni ścieków.
Wydłużenie czasu funkcjonowania świetlic szkolnych.	Liczba godzin funkcjonowania świetlic szkolnych. Liczba dzieci korzystających ze świetlic szkolnych.
Programy stypendialne dla zdolnych uczniów.	Liczba dzieci, które otrzymały stypendia. Wysokość środków przeznaczonych na stypendia.
Wzbogacenie oferty zajęć pozalekcyjnych.	Liczba oferowanych zajęć pozalekcyjnych. Liczba godzin zajęć pozalekcyjnych. Liczba dzieci korzystających ze szkolnej oferty zajęć pozalekcyjnych.
Wytyczenie ścieżek rowerowych.	Liczba wytyczonych tras turystycznych. Liczba kilometrów wytyczonych tras rowerowych.
Publikacja na stronie internetowej gminy informacji o szlakach rowerowych.	Liczba wejść na stronę internetową. Liczba pobrań informacji turystycznej.
Stworzenie Bazy Pomocy Sąsiedzkiej.	Liczba zarejestrowanych osób, oferujących świadczenie różnych usług. Liczba wyświetleń strony - Bazy.
Powstanie funduszu sołectkiego	Liczba przedsięwzięć zrealizowanych w ramach funduszu sołectkiego. Wysokość środków przeznaczonych na fundusz sołectki.
Organizacja corocznego Turnieju Sołectw.	Liczba uczestników Turnieju.
Organizacja warsztatów regionalnych.	Liczba uczestników warsztatów.
Wsparcie gminy dla rozwoju produkcji ekologicznej żywności.	Liczba przeprowadzonych szkoleń. Liczba uczestników szkoleń.
Organizacja jarmarków produktów lokalnych.	Liczba wystawców na jarmarku
Stworzenie Gminnej Spółdzielni Socjalnej	Liczba osób zatrudnionych w spółdzielni.

opiekującej się osobami starszymi.	Liczba osób/rodzin, które otrzymują wsparcie ze spółdzielni.
Stworzenie wraz z inkubatorem przedsiębiorczości z Olesna punktu informacji dla przedsiębiorcy.	Liczba udzielonych porad.

Opis konsultacji społecznych

W prace nad tworzeniem „Strategii Rozwoju Gminy Radłów na lata 2015 – 2025” włączeni zostali także mieszkańcy gminy. Do radnych, sołtysów i kierowników jednostek organizacyjnych gminy trafiły specjalnie przygotowane wnioski przedsięwzięć rozwojowych, w tym inwestycyjnych i projektów "miękkich". Za ich pomocą zebrano wiele pomysłów na różnego rodzaju działania, które powinny zostać zrealizowane w gminie w okresie obowiązywania strategii. Zebrane wnioski posłużyły autorom dokumentu jako podstawa przy projektowaniu poszczególnych celów.

W ramach prac nad strategią odbyły się także dwa spotkania konsultacyjne. Przyjść na nie mógł każdy mieszkaniec gminy. Spotkania miały charakter warsztatowy a ich uczestnicy - połączeni w grupy - wypracowywali niektóre elementy strategii. Pierwsze konsultacje odbyły się 22 września 2015 r. w Gminnej Bibliotece Publicznej w Radłowie. Na spotkanie przyszło ok. 20 osób. Uczestnicy podzieleni zostali na cztery grupy, w ramach których na arkuszach papieru wypisywali wpisywali poszczególne elementy składające się na analizę SWOT gminy (mocne i słabe strony, szanse i zagrożenia). Konsultacje prowadzone były metodą *world cafe*, dlatego też po kilkunastu minutach grupy zamieniły się kartami, by zapoznać się i uzupełnić zapisy innych. W wyniku trzech zamian każda grupa miała okazję zająć się wszystkimi tematami. Na koniec spotkania wszystkie zapisy zostały omówione, a prowadzący spotkanie notowali wszystkie dodatkowe uwagi.

Drugie spotkanie odbyło się 14 października 2015 r., także w bibliotece. Uczestnikom rozdano rozpisany na kartkach SWOT, który stworzyli na pierwszym spotkaniu. Wszyscy obecni poproszeni zostali o zapoznanie się z zapisami i wskazanie trzech mocnych i słabych stron, szans i zagrożeń, które - ich zdaniem - mają największe znaczenie w przypadku Gminy Radłów. Na podstawie tych wskazań prowadzący wyodrębnili trzy obszary, w ramach których powstać miały zadania do strategii. Obszarami te były: aktywizacja społeczna, infrastruktura techniczna i nowe miejsca pracy. Uczestnicy pracowali w trzech grupach metodą *world cafe*, a na koniec każda z nich zaprezentowała efekty swojej pracy.

Spis tabel

Tab. 1	Obiekty z terenu Gminy Radłów wpisane do Gminnej Ewidencji Zabytków.	5
Tab. 2	Liczba bezrobotnych w Gminie Radłów i Powiecie Oleskim w 2015 roku (na koniec każdego miesiąca).	10
Tab. 3	Liczba długotrwale bezrobotnych Gminie Radłów i Powiecie Oleskim w 2015 roku (na koniec każdego miesiąca).	11
Tab. 4	Liczba zarejestrowanych bezrobotnych w Gminie Radłów i Powiecie Oleskim w latach 2010 – 2014 [osoba].	11
Tab. 5	Stopa bezrobocia Gminie Radłów i Powiecie Oleskim	12
Tab. 6	Zarejestrowani bezrobotni w Powiecie Oleskim według wieku	12
Tab. 7	Zarejestrowani bezrobotni w Powiecie Oleskim według poziomu wykształcenia (stan na: 30.09.2015 r.).	13
Tab. 8	Podmioty gospodarcze wpisane do rejestru REGON według sektorów własnościowych w latach 2010 - 2014.	15
Tab. 9	Liczba podmiotów gospodarczych w Powiecie Oleskim i jego gminach w latach 2010-2014.	16
Tab. 10	Struktura gruntów ornych ze względu na klasę w Gminie Radłów [ha].	18
Tab. 11	Struktura użytków zielonych ze względu na klasę bonitacyjną w Gminie Radków [ha].	19
Tab. 12	Wykorzystanie gruntów pod poszczególne formy działalności rolniczej [ha].	19
Tab. 13	Struktura gospodarstw rolnych w Gminie Radłów w latach 2010 – 2014	20
Tab. 14	Poziom recyklingu wybranych rodzajów odpadów komunalnych w 2014 roku.	22
Tab. 15	Liczba dzieci w szkołach podstawowych z terenu Gminy Radłów.	23
Tab. 16	Średnie wyniki szkół podstawowych z terenu Gminy Radłów ze sprawdzianu w 2015 roku [%].	24
Tab. 17	Średnie wyniki uczniów z Gminy Radłów na egzaminie gimnazjalnym w latach 2012-2015 na tle Powiatu Oleskiego [%].	25
Tab. 18	Imprezy sportowe na terenie Gminy Radłów.	26
Tab. 19	Biblioteki w Gminie Radłów (stan na grudzień 2014 r.).	26
Tab. 20	Świetlice wiejskie na terenie Gminy Radłów.	27
Tab. 21	Świadczenia udzielone w ramach realizacji zadań własnych gmin.	28
Tab. 22	Wyposażenie jednostek Ochotniczych Straży Pożarnych działających na terenie Gminy Radłów.	29
Tab. 23	Zgodność zapisów Strategii Rozwoju Gminy Radłów na lata 2015-2025 z dokumentami strategicznymi na poziomie powiatu, województwa i kraju.	49
Tab. 24	Proponowane wskaźniki monitoringu celów strategicznych Strategii.	52

Spis rysunków

Rys. 1 Liczba ludności w Gminie Radłów w 2014 r. z podziałem na miejscowości.	7
Rys. 2 Liczba osób w wieku przedprodukcyjnym, produkcyjnym i poprodukcyjnym w Gminie Radłów w latach 2010-2014.....	8
Rys. 3 Struktura wykształcenia mieszkańców Powiatu Oleskiego wg Narodowego Spisu Powszechnego w 2011 roku.	9
Rys. 4 Liczba podmiotów gospodarczych zarejestrowanych w rejestrze REGON.....	14
Rys. 5 Podmioty gospodarcze w zależności od liczby zatrudnianych pracowników (2014 r.).....	16
Rys. 6 Liczba podmiotów gospodarczych wpisanych do rejestru REGON.....	17
Rys. 4 Średnie wyniki szkół podstawowych z terenu Powiatu Oleskiego ze sprawdzianu w 2015 roku [%].	24